

Talouden kuukausiraportti 7-2024

Tuloslaskelma

| 1 000 € | Kumulatiiviset toteumat tammi - heinä | | | | Ed. vuosi | | TP 2023 | TPE 2024 | MKS 2024 | TPE23 ero |
|---------------------------------|---------------------------------------|----------------|---------------|----------------|----------------|-----------------|-----------------|-----------------|----------------|---------------|
| | Toteuma | MKS | Ero (€) | Ero (%) | Toteuma | Ero (%) | | | | |
| TOIMINTATUOTOT | 36 634 | 37 246 | -612 | -1,6 % | 36 354 | 0,8 % | 62 520 | 63 670 | 63 850 | -180 |
| VALMISTUS OMAAN KÄYTTÖÖN | 580 | 944 | -365 | -38,6 % | 540 | 7,4 % | 1 574 | 1 504 | 1 619 | -115 |
| TOIMINTAKULUT | -97 442 | -95 487 | -1 955 | 2,0 % | -94 603 | 3,0 % | -167 080 | -165 893 | -163 691 | -2 201 |
| TOIMINTAKATE | -60 228 | -57 296 | -2 932 | 5,1 % | -57 709 | 4,4 % | -102 986 | -100 719 | -98 222 | -2 497 |
| VEROTULOT | 69 029 | 66 543 | 2 486 | 3,7 % | 81 560 | -15,4 % | 123 853 | 114 073 | 114 073 | 0 |
| KUNNALLISVERO | 59 169 | 52 454 | 6 715 | 12,8 % | 71 200 | -16,9 % | 98 811 | 89 921 | 89 921 | 0 |
| KIINTEISTÖVERO | 6 457 | 11 239 | -4 782 | -42,5 % | 5 996 | 7,7 % | 18 600 | 19 267 | 19 267 | 0 |
| YHTEISÖVERO | 3 402 | 2 849 | 552 | 19,4 % | 4 364 | -22,0 % | 6 442 | 4 885 | 4 885 | 0 |
| VALTIONOSUUEDET | 6 933 | 6 933 | 0 | 0,0 % | 10 857 | -36,1 % | 18 843 | 11 971 | 11 885 | 86 |
| RAHOITUSTUOTOT JA -KULUT | -3 233 | -4 524 | 1 291 | -28,5 % | -1 834 | 76,2 % | -5 430 | -7 256 | -7 756 | 500 |
| VUOSIKATE | 12 500 | 11 655 | 845 | 7,3 % | 32 874 | -62,0 % | 34 280 | 18 069 | 19 979 | -1 911 |
| POISTOT JA ARVONALENTUMISET | -13 242 | -14 376 | 1 134 | -7,9 % | -12 321 | 7,5 % | -24 456 | -24 295 | -24 645 | 350 |
| SATUNNAISET TUOTOT JA KULUT | 0 | 0 | 0 | | 0 | | 0 | 0 | 0 | 0 |
| TILIKAUDEN TULOS | -743 | -2 722 | 1 979 | -72,7 % | 20 553 | -103,6 % | 9 824 | -6 227 | -4 666 | -1 561 |
| VARAUSTEN JA RAHASTOJEN MUUTOS | 48 | 0 | 48 | | 47 | 3,1 % | 93 | 48 | 0 | 48 |
| TILIKAUDEN YLI-/ALIJÄÄMÄ | -694 | -2 722 | 2 027 | -74,5 % | 20 600 | -103,4 % | 9 917 | -6 179 | -4 666 | -1 513 |

Verotulot

| 1 000 € | Verotulot yhteensä | | | | | | Kunnallisverot | | | | Kiinteistöverot | | | | Yhteisöverot | | | |
|---------------------|--------------------|---------|---------|---------|---------|---------|----------------|--------|--------|---------|-----------------|--------|--------|--------|--------------|-------|-------|---------|
| | 2020 | 2021 | 2022 | 2023 | 2024 | Muutos | 2022 | 2023 | 2024 | Muutos | 2022 | 2023 | 2024 | Muutos | 2022 | 2023 | 2024 | Muutos |
| Tammikuu | 18 352 | 20 514 | 23 363 | 23 339 | 10 237 | -56,1 % | 21 689 | 22 200 | 9 341 | -57,9 % | 663 | 245 | 261 | 6,5 % | 1 011 | 894 | 636 | -28,9 % |
| Helmikuu | 36 090 | 40 479 | 44 854 | 35 778 | 20 668 | -42,2 % | 40 583 | 32 609 | 18 119 | -44,4 % | 1 477 | 843 | 868 | 3,0 % | 2 795 | 2 326 | 1 681 | -27,7 % |
| Maaliskuu | 51 561 | 57 594 | 62 180 | 43 992 | 28 808 | -34,5 % | 57 182 | 40 239 | 25 829 | -35,8 % | 1 625 | 955 | 952 | -0,3 % | 3 373 | 2 798 | 2 027 | -27,5 % |
| Huhtikuu | 66 966 | 75 238 | 80 778 | 52 236 | 37 646 | -27,9 % | 75 164 | 47 884 | 34 174 | -28,6 % | 1 741 | 1 129 | 1 085 | -3,9 % | 3 874 | 3 223 | 2 387 | -26,0 % |
| Toukokuu | 83 202 | 93 877 | 100 946 | 60 841 | 46 589 | -23,4 % | 94 693 | 56 012 | 42 748 | -23,7 % | 1 805 | 1 204 | 1 116 | -7,3 % | 4 449 | 3 625 | 2 725 | -24,8 % |
| Kesäkuu | 98 149 | 110 937 | 118 661 | 68 647 | 55 055 | -19,8 % | 111 778 | 63 400 | 50 779 | -19,9 % | 1 885 | 1 260 | 1 249 | -0,9 % | 4 998 | 3 987 | 3 027 | -24,1 % |
| Heinäkuu | 118 809 | 133 071 | 138 357 | 81 546 | 69 029 | -15,4 % | 126 674 | 71 186 | 59 169 | -16,9 % | 6 076 | 5 996 | 6 457 | 7,7 % | 5 607 | 4 364 | 3 402 | -22,0 % |
| Elokuu | 132 276 | 147 667 | 155 205 | 87 618 | | | 140 466 | 73 998 | | | 8 552 | 8 892 | | 6 187 | 4 728 | | | |
| Syyskuu | 146 790 | 162 905 | 172 877 | 95 398 | | | 152 355 | 76 012 | | | 13 559 | 14 206 | | 6 963 | 5 181 | | | |
| Lokakuu | 164 597 | 179 466 | 192 736 | 104 818 | | | 169 361 | 82 412 | | | 15 806 | 16 835 | | 7 569 | 5 572 | | | |
| Marraskuu | 182 342 | 199 103 | 211 031 | 113 642 | | | 185 727 | 90 148 | | | 17 190 | 17 645 | | 8 113 | 5 848 | | | |
| Joulukuu | 201 451 | 218 400 | 230 999 | 123 853 | | | 204 424 | 98 811 | | | 17 843 | 18 600 | | 8 733 | 6 442 | | | |
| MKS | 192 141 | 214 316 | 226 539 | 120 841 | 114 073 | -5,6 % | 202 532 | 96 087 | 89 921 | -6,4 % | 16 976 | 18 885 | 19 267 | 2,0 % | 7 032 | 5 869 | 4 885 | -16,8 % |
| Ennuste (poikkeama) | | | | | 114 073 | | | | 89 921 | | | | 19 267 | | | 4 885 | 4 885 | -16,8 % |

(Veronsaajien palvelun kausitilitykset)

Toimintakate palvelualueittain

| 1 000 € | Kumulatiiviset toteumat tammi - heinä | | | | Ed. vuosi | | TP 2023 | TPE 2024 | MKS 2024 | TPE23 ero |
|--------------------------------------|---------------------------------------|----------------|---------------|----------------|----------------|---------------|-----------------|-----------------|----------------|---------------|
| | Toteuma | MKS | Ero (€) | Ero (%) | Toteuma | Ero (%) | | | | |
| Sitovuustasot | | | | | | | | | | |
| toimintakatteet | | | | | | | | | | |
| Konsernipalvelut | -5 230 | -5 871 | 641 | -10,9 % | -5 498 | -4,9 % | -11 077 | -9 660 | -10 064 | 404 |
| Tarkastuslautakunta | -56 | -55 | 0 | 0,5 % | -48 | 16,2 % | -74 | -95 | -95 | 0 |
| Tilaomistus | 6 309 | 7 532 | -1 223 | -16,2 % | 5 655 | 11,6 % | 10 795 | 11 849 | 12 913 | -1 063 |
| Kaupunkikehitys | -5 968 | -6 226 | 258 | -4,1 % | -6 212 | -3,9 % | -10 770 | -10 521 | -10 673 | 152 |
| Käyttöomaisuuden nettomyynti | 2 175 | 2 528 | -353 | -14,0 % | 3 316 | -34,4 % | 3 141 | 3 487 | 4 334 | -847 |
| Opetuksen ja kasvatuksen palvelualue | -49 446 | -46 966 | -2 480 | 5,3 % | -46 238 | 6,9 % | -80 638 | -81 495 | -80 514 | -981 |
| Kotikuntakorvaus | -1 496 | -1 498 | 2 | -0,1 % | -1 461 | 2,4 % | -2 503 | -2 710 | -2 568 | -142 |
| Hyvinvoinnin palvelualue | -7 310 | -7 613 | 302 | -4,0 % | -7 862 | -7,0 % | -12 915 | -12 670 | -13 050 | 380 |
| Työmarkkinatuen kuntaosuus | -2 175 | -2 479 | 304 | -12,3 % | -2 094 | 3,9 % | -4 280 | -4 400 | -4 250 | -150 |
| Järvenpään Vesi | 2 969 | 3 352 | -383 | -11,4 % | 2 732 | 8,7 % | 5 336 | 5 496 | 5 746 | -250 |
| Yhteensä | -60 228 | -57 296 | -2 932 | -67,2 % | -57 709 | -0,5 % | -102 986 | -100 719 | -98 222 | -2 497 |

Toimintakate Avainalueittain

Konsernipalvelut

| 1 000 € | Kumulatiiviset toteumat tammi - heinä | | | | | | TP 2023 | TPE 2024 | MKS 2024 | TPE23 ero MKS |
|--------------------------|---------------------------------------|---------------|------------|----------------|-------------------|---------------|----------------|---------------|----------------|---------------|
| Konsernipalvelut | Toteuma | MKS | Ero (€) | Ero (%) | Ed. vuosi Toteuma | Ero (%) | | | | |
| TOIMINTATUOTOT | 3 932 | 3 746 | 186 | 5,0 % | 3 331 | 18,0 % | 5 791 | 6 726 | 6 422 | 304 |
| VALMISTUS OMAAN KÄYTTÖÖN | 71 | 152 | -81 | -53,1 % | 83 | -13,9 % | 190 | 149 | 260 | -111 |
| TOIMINTAKULUT | -9 233 | -9 769 | 536 | -5,5 % | -8 911 | 3,6 % | -17 058 | -16 535 | -16 747 | 212 |
| TOIMINTAKATE | -5 230 | -5 871 | 641 | -10,9 % | -5 498 | -4,9 % | -11 077 | -9 660 | -10 064 | 404 |
| HENKILÖSTÖKULUT | -4 685 | -4 784 | 99 | -2,1 % | -4 389 | 6,7 % | -7 697 | -7 914 | -8 201 | 287 |

Toimintatuotot sisältävät kertaerä, jotka kirjautuvat myöhemmin vuoden aikana (mm. työterveyshuollon kelakorvaus, vaalikorvaukset),

Toimintatuottojen ennustetaan ylittävän Vaalikorvauksen, Kelakorvauksen ja Työterveyshuollon sisäisen veloituksen osalta. Tietohallinnon sisäisten tuottojen ennustetaan alittuvan, koska tietohallinnossa veloitusten perusteena olevat toimintakulut vaikuttavat alittuvan.

Valmistus omaan käyttöön toteuma on alhainen, koska uusia investointiprojekteja ei ole alkuvuoden aikana pystytty käynnistämään.

Toimintakuluissa alitusta tulee olemaan henkilöstökuluissa poissaoloista, henkilöstövaihdoista ja täyttämättömistä tehtävistä johtuen.

Presidentinvaalien toimintakulut ylittivät budjetin merkittävästi. Vaalikorvauksen ennustetaan kuitenkin kattavan ylityksen.

Työterveyshuollon toimintakulut ovat alkuvuoden osalta ylittäneet budjettivaruksen. Työterveyshuollon kulujen ennustetaan ylittävän vuonna 2024.

Toisaalta myös työterveyshuollon kelakorvaus tulee ylittämään budjetoidun, joka kattaa osittain työterveyshuollon ylitystä. Työterveyshuollon ylitys laskutetaan yksiköiltä henkilöstön suhteessa, konsernipalveluiden osuudet pystytään kattamaan muiden kuluerien alituksilla.

Leasing-maksut alittuvat, koska laitekannan uusinta on erityisesti opkan osalta viivästynyt. Tämän takia leasing-kustannukset eivät kerry suunnitellusti. Leasing-kustannusten alitus tulee aiheuttamaan myös tuloalitusta sisäiseen laskutukseen, koska sisäinen tuotto tasataan vastaamaan toteutuneita kustannuksia.

Osallistuvassa budjetissa kaksi kokonaisuutta toteutuu vuoden 2024 puolella. Toteutusten määrärahat (21 t€) säästyivät vuodelta 2023 ja esitetään siirrettäväksi vuodelle 2024.

Konsernipalveluiden määrärahaan sisältyy sopeutustavoite, jonka saavuttamiseksi tehdään toimenpiteitä vuoden 2023 aikana. Tehdyillä toimenpiteillä jo saavutetut ja muilla tavoin toteutuvat sopeutukset kattavat asetettua tavoitetta. Konsernipalveluiden toimintakatteen ennustetaan toteutuvan budjetoidusti.

Konsernipalveluiden osalta on riskinä, että tietosuojapalvelun ostot ylittyvät vuonna 2024, valmistus omaan käyttöön tulee alittumaan. Vuoden aikana myös nähdään miten pysäköintivierhemaksut kertyvät suhteessa budjetoihin.

Vuoden 2024 alusta alkaen Tarkastuslautakunta muodostaa oman valtuustoon nähden sitovan tason. Vertailutiedot korjattu vastaamaan 2024 tilannetta.

| Talouspalvelut | Toteuma | MKS | Ero (€) | Ero (%) | Ed. vuosi Toteuma | Ero (%) | TP 2023 | TPE 2024 | MKS 2024 | TPE23 ero MKS |
|--------------------------|-------------|-------------|-----------|----------------|-------------------|----------------|-------------|-------------|-------------|---------------|
| TOIMINTATUOTOT | 388 | 397 | -9 | -2,2 % | 348 | 11,5 % | 597 | 673 | 680 | -8 |
| VALMISTUS OMAAN KÄYTTÖÖN | 0 | 0 | 0 | | 0 | -100,0 % | 0 | 0 | 0 | 0 |
| TOIMINTAKULUT | -693 | -749 | 57 | -7,5 % | -477 | 45,3 % | -1 183 | -1 257 | -1 285 | 27 |
| TOIMINTAKATE | -305 | -352 | 48 | -13,6 % | -129 | 136,8 % | -587 | -584 | -604 | 20 |

Talouspalveluiden toimintatuotot sisältävät laskutuslisän käyttöönoton sopeutustoimenpiteen, joka on otettu pienesti käyttöön. Tuotot kohdentuvat laskutettavaan yksikköön eikä talouspalveluihin.

Toimintakuluihin sisältyy Ostolaskujen määrän vähentämisen ja käsittelyn automatisoinnin sopeutustoimenpide, jolla voitaneen myös kattaa tuottojen ennakoitu alitus. Toimintakulujen ennustetta on pienennetty Sarastian loppuvuoden laskutuksen pienentymisen seurauksena.

| Hallintopalvelut | Toteuma | MKS | Ero (€) | Ero (%) | Ed. vuosi Toteuma | Ero (%) | TP 2023 | TPE 2024 | MKS 2024 | TPE23 ero MKS |
|--------------------------|---------------|---------------|------------|----------------|-------------------|----------------|---------------|---------------|---------------|---------------|
| TOIMINTATUOTOT | 225 | 225 | 0 | 0,1 % | 13 | | 22 | 386 | 386 | 0 |
| VALMISTUS OMAAN KÄYTTÖÖN | 8 | 9 | -1 | -11,4 % | 6 | 20,8 % | 8 | 15 | 15 | 0 |
| TOIMINTAKULUT | -1 369 | -1 514 | 145 | -9,6 % | -1 559 | -12,2 % | -2 582 | -2 396 | -2 596 | 200 |
| TOIMINTAKATE | -1 136 | -1 280 | 144 | -11,3 % | -1 539 | -26,2 % | -2 551 | -1 995 | -2 195 | 200 |

Hallintopalveluissa henkilöstökulut alittuvat henkilöstövaihdoista ja töiden määräaikaisista uudelleen järjestelyistä johtuen.

| HR-palvelut | Toteuma | MKS | Ero (€) | Ero (%) | Ed. vuosi Toteuma | Ero (%) | TP 2023 | TPE 2024 | MKS 2024 | TPE23 ero MKS |
|--------------------------|-------------|-------------|-----------|---------------|-------------------|---------------|---------------|---------------|---------------|---------------|
| TOIMINTATUOTOT | 510 | 654 | -144 | -22,0 % | 531 | -3,9 % | 1 378 | 1 251 | 1 121 | 130 |
| VALMISTUS OMAAN KÄYTTÖÖN | 14 | 0 | 14 | | 4 | 232,6 % | 6 | 14 | 0 | 14 |
| TOIMINTAKULUT | -1 411 | -1 593 | 181 | -11,4 % | -1 174 | 20,3 % | -2 695 | -2 721 | -2 731 | 10 |
| TOIMINTAKATE | -887 | -939 | 52 | -5,5 % | -639 | 38,9 % | -1 310 | -1 455 | -1 609 | 154 |

Toimintatuottoihin kirjataan työterveyshuollon kelakorvaus vasta tilinpäätöksen yhteydessä.

Valmistus omaan käyttöön toteuma kertyy työajanseurantajärjestelmän vaihdon toteutuksesta. Tilannetta on huomioitu ennusteesta tulosta parantavana (n. 14t€)

Henkilöstökulujen ennustetaan alittuvan henkilöstövaihdoista ja TE-palveluille kertyvien tuntien seurauksena ja muutosta on huomioitu ennusteesta.

Työterveyshuollon toimintakulut ovat alkuvuoden osalta ylittäneet budjettivaruksen. Kasvu tulee erityisesti ennalta ehkäisevien palveluiden puolelta, vuonna 2023 tehtyjen kuluja hillitsevien toimenpiteiden vaikutusta seurataan. Työterveyshuollon kulujen ennustetaan ylittävän vuonna 2024. Ylitystä kattaa Kelakorvauksen budjettilyitys sekä sisäisen työterveyshuollon veloituksen lisälaskutus.

| 1 000 € | | | | | | | | | | |
|---------------------------------------|-------------|-------------|-----------|---------------|-------------------|----------------|-------------|-------------|-------------|---------------|
| Kumulatiiviset toteumat tammi - heinä | | | | | | | | | | |
| Viestintä- ja markkinointipalvelut | Toteuma | MKS | Ero (€) | Ero (%) | Ed. vuosi Toteuma | Ero (%) | TP 2023 | TPE 2024 | MKS 2024 | TPE23 ero MKS |
| TOIMINTATUOTOT | 0 | 0 | 0 | | 0 | | 8 | 0 | 0 | 0 |
| TOIMINTAKULUT | -342 | -376 | 34 | -9,0 % | -383 | -10,6 % | -670 | -624 | -645 | 21 |
| TOIMINTAKATE | -342 | -376 | 34 | -9,1 % | -383 | -10,7 % | -662 | -624 | -645 | 21 |

Viestintä- ja markkinointipalveluiden kauden toimintakulut alittavat käyttösuunnitelman, mutta vuositasolla kulujen ennustetaan toteutuvan budjetin mukaisesti. Viestinnän kulut painottuvat syksyyn ja loppuvuoteen.

Vuonna 2023 toteutun osallistuvan budjettiin toteutuksista vuoden 2024 aikana toteutuvat lloa kouluruokaan ja Tuhat euroa joka koululle omaan osallistuvaan budjettiin. Näiden toteutusten määrärahat (21 t€) säästyivät vuodelta 2023 ja siirtomäärärahat on kohdennettu budjettiin toukokuun valtuuston hyväksynnän jälkeen.

| Tietohallintopalvelut | Toteuma | MKS | Ero (€) | Ero (%) | Ed. vuosi Toteuma | Ero (%) | TP 2023 | TPE 2024 | MKS 2024 | TPE23 ero MKS |
|--------------------------|-------------|-------------|------------|----------------|-------------------|----------------|-------------|-------------|-------------|---------------|
| TOIMINTATUOTOT | 2 274 | 2 260 | 14 | 0,6 % | 2 344 | -3,0 % | 3 478 | 3 724 | 3 874 | -150 |
| VALMISTUS OMAAN KÄYTTÖÖN | 49 | 143 | -94 | -65,5 % | 72 | -31,3 % | 175 | 120 | 245 | -125 |
| TOIMINTAKULUT | -2 528 | -2 896 | 368 | -12,7 % | -2 697 | -6,3 % | -4 499 | -4 750 | -4 965 | 215 |
| TOIMINTAKATE | -205 | -493 | 288 | -58,4 % | -281 | -27,0 % | -846 | -906 | -846 | -60 |

Toimintakuluissa alittuu leasing-maksut, koska laitekannan uusinta on erityisesti opkan osalta viivästynyt. Tämän takia leasing-kustannukset eivät kerry suunnitellusti. Leasing-kustannusten alitus tulee aiheuttamaan myös tuloalitusta sisäiseen laskutukseen, koska sisäinen tuotto tasataan vastaamaan toteutuneita kustannuksia.

Valmistus omaan käyttöön toteuma on alhainen, koska uusia investointiprojekteja ei ole alkuvuoden aikana pystytty käynnistämään. Lisäksi TE-palvelu-uudistus on työllistänyt tietohallintopalvelua ja siihen kohdennettu työpanos ei kerrytä valmistus omaan käyttöön -toteumaa. Sen sijaan henkilöstökulut tulevat hiukan alittumaan, kun työpanos kohdennetaan TE-palvelu-uudistukselle. Muutosta on huomioitu ennusteessa n. 90t€ edestä. Riskinä tietohallinnon toteumassa on tietosuojapalvelun ostojen ylittyminen vuonna 2024 ja valmistus omaan käyttöön toteuman suurempi alittuminen, jota ei pystytä kattamaan tietohallinnosta.

| Pysäköinninvalvonta | Toteuma | MKS | Ero (€) | Ero (%) | Ed. vuosi Toteuma | Ero (%) | TP 2023 | TPE 2024 | MKS 2024 | TPE23 ero MKS |
|---------------------|-----------|-----------|----------|--------------|-------------------|---------------|------------|-----------|-----------|---------------|
| TOIMINTATUOTOT | 138 | 128 | 9 | 7,2 % | 94 | 45,6 % | 222 | 225 | 220 | 5 |
| TOIMINTAKULUT | -79 | -75 | -5 | 6,5 % | -63 | 25,8 % | -117 | -128 | -128 | 0 |
| TOIMINTAKATE | 58 | 54 | 4 | 8,1 % | 31 | 85,3 % | 105 | 97 | 92 | 5 |

Pysäköinninvalvonnan toimintatuotot ja toimintakulut ovat kertyneet lähes budjetin mukaisesti alkuvuoden aikana ja yksikön ennustetaan pysyvän budjetissa vuonna 2024. Toimintatuottojen odotetaan toteutuvan hiukan budjetoitua suurempana johtuen henkilöstöresurssitilanteen parantumisen seurauksena.

Selvitys siitä, voisiko kunnallisen pysäköinninvalvonnan järjestää yhteistyössä naapurikuntien kanssa mahdollisesti osana kuntien yhteisen Keski-Uudenmaan ympäristökeskuksen toimintaa, on kesken.

| Kaupungin yhteiset | Toteuma | MKS | Ero (€) | Ero (%) | Ed. vuosi Toteuma | Ero (%) | TP 2023 | TPE 2024 | MKS 2024 | TPE23 ero MKS |
|---------------------|---------------|---------------|------------|----------------|-------------------|---------------|---------------|---------------|---------------|---------------|
| TOIMINTATUOTOT | 226 | 0 | 226 | | 0 | | 0 | 226 | 0 | 226 |
| TOIMINTAKULUT | -1 692 | -1 687 | -5 | 0,3 % | -1 624 | 4,2 % | -3 601 | -2 881 | -2 893 | 12 |
| TOIMINTAKATE | -1 466 | -1 687 | 221 | -13,1 % | -1 624 | -9,7 % | -3 600 | -2 655 | -2 893 | 238 |

Kaupungin yhteisiin sisältyy mm. sote-kustannusten menohännät, kokonaisturvallisuuden yksikkö sekä koko konsernin yhteisiä menoeriä (esim. Uudenmaan liiton ja Kuntaliiton jäsenmaksut, Kevan tasausmaksu).

Kevan eläkemenoperusteinen maksu muuttui vuoden 2023 alusta tasausmaksuksi, josta on varattuna kaupungin yhteisiin noin 2,2 M€. Kevan tasausmaksun toteuman ennustetaan alittavan budjetoidun n. 12 t€.

Yksikköön on varattu vanhoja sotemenoja varten 100 t€, josta katetaan keusote kuntayhtymän jälkeiset sote-menot. Alkuvuoden osalta toteuma on jonkin verran budjetoitua pienempi. Soteyhtymän purun seurauksena on saatu tuottoihin 226t€ kertaluontoinen tuloerä, joka on huomioitu ennusteessa.

| Muut konsernipalvelut | Toteuma | MKS | Ero (€) | Ero (%) | Ed. vuosi Toteuma | Ero (%) | TP 2023 | TPE 2024 | MKS 2024 | TPE23 ero MKS |
|-----------------------|-------------|-------------|-------------|---------------|-------------------|---------------|---------------|-------------|-------------|---------------|
| TOIMINTATUOTOT | 170 | 82 | 89 | 108,4 % | 0 | | 85 | 240 | 140 | 100 |
| TOIMINTAKULUT | -842 | -557 | -285 | 51,2 % | -687 | 22,6 % | -1 214 | -1 228 | -954 | -274 |
| TOIMINTAKATE | -672 | -475 | -197 | 41,4 % | -687 | -2,2 % | -1 128 | -988 | -814 | -174 |

Muihin konsernipalveluihin kuuluu mm. luottamuselin toiminta, vaalien kustannukset ja korvaukset, kaupunginjohto ja konsernipalveluiden yhteiset.

Presidentinvaalien toimintakulut ylittivät budjetin merkittävästi. Vaalikorvauksen ennustetaan kuitenkin kattavan ylityksen.

Yksikköön sisältyy konsernipalveluille asetettu sopeutustavoite, jota ei ole kohdennettu yksiköihin. Vuoden 2024 aikana eri yksiköissä tehdyillä toimenpiteillä jo saavutetut ja muilla tavoin toteutuvat sopeutukset kattavat asetettua tavoitetta. Lisäksi sopeutustavoitetta katetaan vuoden 2023 siirtomäärärahalta.

Vuoden 2024 alusta alkaen Tarkastuslautakunta muodostaa oman valtuustoon nähden sitovan tason. Vertailutiedot on korjattu vastaamaan 2024 tilannetta.

| Verotus | Toteuma | MKS | Ero (€) | Ero (%) | Ed. vuosi Toteuma | Ero (%) | TP 2023 | TPE 2024 | MKS 2024 | TPE23 ero MKS |
|---------------------|-------------|-------------|-----------|----------------|-------------------|---------------|-------------|-------------|-------------|---------------|
| TOIMINTATUOTOT | 0 | 0 | 0 | | 0 | | 0 | 0 | 0 | 0 |
| TOIMINTAKULUT | -275 | -321 | 46 | -14,4 % | -249 | 10,5 % | -498 | -551 | -551 | 0 |
| TOIMINTAKATE | -275 | -321 | 46 | -14,4 % | -249 | 10,5 % | -498 | -551 | -551 | 0 |

Kaupungin osuuteen verotuskustannuksista sisältyy kauden 1-6/2024 osuudet. Osuudet laskutetaan kolmen kuukauden jaksoissa.

Tarkastuslautakunta

| 1 000 € | Kumulatiiviset toteumat tammi - heinä | | | | | | | | | |
|---------------------|---------------------------------------|------------|----------|--------------|------------|---------------|------------|------------|------------|-----------|
| Tarkastuslautakunta | Toteuma | MKS | Ero (€) | Ero (%) | Ed. vuosi | | TP 2023 | TPE 2024 | MKS 2024 | TPE23 ero |
| | | | | | Toteuma | Ero (%) | | | | MKS |
| TOIMINTATUOTOT | 0 | 0 | 0 | | 0 | | 0 | 0 | 0 | 0 |
| TOIMINTAKULUT | -56 | -55 | 0 | 0,5 % | -48 | 16,2 % | -74 | -95 | -95 | 0 |
| TOIMINTAKATE | -56 | -55 | 0 | 0,5 % | -48 | 16,2 % | -74 | -95 | -95 | 0 |
| HENKILÖSTÖKULUT | -19 | -18 | -1 | 7,8 % | -15 | 25,0 % | -24 | -31 | -31 | 0 |

Tarkastuslautakunta on suoraan kaupunginvaltuuston alaisuudessa oleva toimielin, jonka tehtävänä on toiminnan ulkoinen valvonta. Kaupungin tarkastuskokonaisuudessa ulkoinen valvonta jakaantuu lakisääteiseen tilintarkastukseen ja luottamushenkilöistä koostuvan tarkastuslautakunnan arviointiin. Tarkastuslautakunnan toteuma koostuu kokouskuluista ja -palkkioista sekä lakisääteisen tilintarkastuksen kustannuksista. Kulujen ennustetaan toteutuvan budjetin mukaisesti.

Tilaomistus

| 1 000 € | Kumulatiiviset toteumat tammi - heinä | | | | | | | | | |
|---------------------|---------------------------------------|--------------|---------------|----------------|--------------|---------------|---------------|---------------|---------------|---------------|
| Tilaomistus | Toteuma | MKS | Ero (€) | Ero (%) | Ed. vuosi | | TP 2023 | TPE 2024 | MKS 2024 | TPE23 ero |
| | | | | | Toteuma | Ero (%) | | | | MKS |
| TOIMINTATUOTOT | 15 741 | 16 452 | -711 | -4,3 % | 14 425 | 9,1 % | 26 420 | 27 976 | 28 203 | -227 |
| TOIMINTAKULUT | -9 432 | -8 920 | -512 | 5,7 % | -8 770 | 7,5 % | -15 625 | -16 127 | -15 291 | -836 |
| TOIMINTAKATE | 6 309 | 7 532 | -1 223 | -16,2 % | 5 655 | 11,6 % | 10 795 | 11 849 | 12 913 | -1 063 |
| HENKILÖSTÖKULUT | -100 | -147 | 46 | -31,7 % | -87 | 14,6 % | -131 | -171 | -251 | 80 |

Toimintatuotot ovat toteutuneet alle budjetoidun. Toimintatuottojen ennustetta on korjattu paloaseman myynnin seurauksena. Paloaseman myynti aiheuttaa yhteensä n. 194t€ nettoheikkennyksen toimintakatteeseen, kun saadut ulkoiset tulot tippuvat pois ja ylläpitokulut poistuvat.

Lämmitys- ja sähkökulut kasvattavat alkuvuoden toimintakuluja vileämmän alkuvuoden johdosta. Energiakustannusten ylitystä on huomioitu ennusteessa n. 630t€ edestä. Valvonta- ja vartiointipalveluiden toimittajan vaihdoksen myötä kyseisissä kuluierissä tulee säästöä, joka pystytään arvioimaan tarkemmin toimittajamuutoksen toteututtua. Tilaomistuksen vuoden 2024 sopeutusvelvoite pystytään kattamaan tilaomistuksen sisältä mm. henkilöstökulusäästöinä (n. 40t€) ja Kartanon teknisen tilan vuoden 2023 vakuutuskorvauksen kirjautumisena vuodelle 2024, jonka vaikutus on n. 140t€ positiivinen.

Kulut ylittyy mm. Kansakoulunkadun koulun käytön vuoksi, koska rakennuksen ylläpitokustannuksiin ei ole varauduttu budjettivaiheessa rakennuksen suunnitellun remontin takia ja tulosheikkennys on ennusteessa n 190t€ Ylitykseen tullaan esittämään talousarvio muutosta. Lisäksi ylitystä JYKin 1. vaiheen osalta aiheutuvista juridisen neuvonnan kustannuksista, joiden osuus ennusteessa on n. 130 t€. Ulkoisten vuokratulujen suurempaa toteumaa on huomioitu ennusteessa n. 235t€ edestä. Taustalla vaikuttaa ennakoitua suuremmat indeksikorotukset.

Kaupunkikehitys

| 1 000 € | Kumulatiiviset toteumat tammi - heinä | | | | | | | | | |
|--------------------------|---------------------------------------|---------------|------------|---------------|---------------|---------------|----------------|----------------|----------------|------------|
| Kaupunkikehitys | Toteuma | MKS | Ero (€) | Ero (%) | Ed. vuosi | | TP 2023 | TPE 2024 | MKS 2024 | TPE23 ero |
| | | | | | Toteuma | Ero (%) | | | | MKS |
| TOIMINTATUOTOT | 1 887 | 1 626 | 261 | 16,1 % | 1 841 | 2,5 % | 3 591 | 2 731 | 2 788 | -57 |
| VALMISTUS OMAAN KÄYTTÖÖN | 416 | 653 | -237 | -36,3 % | 375 | 10,8 % | 1 085 | 1 134 | 1 119 | 15 |
| TOIMINTAKULUT | -8 271 | -8 505 | 234 | -2,8 % | -8 428 | -1,9 % | -15 446 | -14 386 | -14 580 | 194 |
| TOIMINTAKATE | -5 968 | -6 226 | 258 | -4,1 % | -6 212 | -3,9 % | -10 770 | -10 521 | -10 673 | 152 |
| HENKILÖSTÖKULUT | -2 635 | -2 802 | 167 | -6,0 % | -2 653 | -0,7 % | -4 418 | -4 543 | -4 803 | 260 |

Kaupunkikehityksen palvelualueen toimintatuottojen ennuste on noin 60 t€ toimintatuottovaatimusta pienempi. Alitusta syntyy jätehuoltotuottojen alituksesta 70 t€, sekä halkomis ja muista lohkomis jne. toimituksista noin 170-180 t€. Maanvuokratuottoja saataneen noin 250 t€ budjetoitua enemmän. Valmistus omaan käyttöön toteutuu budjetoidusti. Toimintakuluissa säästöä on mahdollista saada henkilöstökuluissa noin 260 t€. Säästöjä on avattu avainalueittain. Henkilöstökulujen säästön syö kuitenkin Y-säätiön budjetoimattomat vastikemenot tammi-helmikuulta noin 70 t€. Näitä kompensoivat vuokratulot, joita kertyi reilut 80 t€. Yhteistyö päättyi erillisasuntojen osalta helmi-maaliskuun vaihteessa. Toimintakate toteutuu noin 150 t€ budjetoitua parempana.

| Yritys- ja elinkeinopalvelut | Toteuma | MKS | Ero (€) | Ero (%) | Ed. vuosi | | TP 2023 | TPE 2024 | MKS 2024 | TPE23 ero |
|------------------------------|-------------|-------------|------------|---------------|-------------|--------------|-------------|-------------|-------------|-----------|
| | | | | | Toteuma | Ero (%) | | | | MKS |
| TOIMINTATUOTOT | 0 | 0 | 0 | | 0 | | 0 | 0 | 0 | 0 |
| TOIMINTAKULUT | -497 | -439 | -58 | 13,3 % | -467 | 6,5 % | -599 | -692 | -753 | 61 |
| TOIMINTAKATE | -497 | -439 | -58 | 13,3 % | -467 | 6,5 % | -599 | -692 | -753 | 61 |

Toimintatuottoja ei ollut budjetoitu lainkaan vuodelle 2024 Yritys- ja elinkeinopalveluihin. Toimintakulut ovat toteutuneet kesäkuun loppuun mennessä jonkin verran budjetoitua parempana. Vuoden loppuun mennessä ennustetaan, että toimintakulut toteutuisivat noin 60 t€ budjetoitua parempana johtuen henkilöstösäästöistä. Projektipäällikön tehtävää ei ole tarkoitus täyttää vuoden 2024 aikana. Palvelujen ostoista on mahdollista saada näillä näkymin myös jotain säästöä, mutta sitä ei ole otettu ennusteessa huomioon. Toimintakate toteutuu noin 60 t€ budjetoitua parempana.

| 1 000 € | Kumulatiiviset toteumat tammi - heinä | | | | | | | | | | |
|------------------------------|---------------------------------------|---------------|----------------|----------------|------------------|----------------|----------------|----------------|-----------------|-----------------|----------------------|
| Yritys- ja elinkeinopalvelut | Toteuma | MKS | Ero (€) | Ero (%) | Ed. vuosi | | TP 2023 | TPE 2024 | MKS 2024 | TPE23 ero MKS | |
| | | | | | Toteuma | Ero (%) | | | | | |
| Yhdyskuntasuunnittelu | Toteuma | MKS | Ero (€) | Ero (%) | Ed. vuosi | Toteuma | Ero (%) | TP 2023 | TPE 2024 | MKS 2024 | TPE23 ero MKS |
| TOIMINTATUOTOT | 1 260 | 999 | 262 | 26,2 % | 1 290 | -2,3 % | 2 134 | 1 746 | 1 712 | | 33 |
| VALMISTUS OMAAN KÄYTTÖÖN | 68 | | 39 | 133,0 % | 39 | 75,4 % | 95 | 60 | 50 | | 10 |
| TOIMINTAKULUT | -2 815 | -3 041 | 227 | -7,5 % | -2 957 | -4,8 % | -5 512 | -5 237 | -5 214 | | -23 |
| TOIMINTAKATE | -1 486 | -2 013 | 527 | -26,2 % | -1 629 | -8,8 % | -3 284 | -3 432 | -3 451 | | 20 |

Toimintatuotot ovat toteuneet budjetoitua paremmin heinäkuun loppuun mennessä johtuen maanvuokratuotoista, joita on kertynyt kesäkuun loppuun mennessä jo lähes 200 t€ budjetoitua enemmän. Ylitys johtuu maanmyyntien siirroista tuleville vuosille, joista on sovittu veloittavan vuosittaisista vuokraa ostaja kumppanien kanssa. Mittaus- ja halkomistoimituksia on ollut alkuvuonna vähemmän, mitä aiempina vuosina, eikä loppuvuodellekaan ole odotettavissa juurikaan muutosta. Näiden osalta toimintatuotoissa jäätäneen noin 170–180 t€. Toimintatuottojen ennustetaan toteuvan noin 30 t€ budjetoitua parempana, mikäli mitään odottamatonta ei tapahdu. Suurin kysymysmerkki on edelleen joukkoliikenteen valtionavustukset, joita on budjetoitua vuosittain 450 t€. Ennusteessa on lähdetty siitä, että avustusten osalta jäätäisiin muutama kymmenen tuhatta euroa budjetoidusta tavoitteesta. Valmistus omaan käyttöön on ylittänyt budjetoidun 50 t€ kesäkuun loppuun mennessä hienoisesti ja sen odotetaan toteutuvan jonkin verran parempana budjetoituu nähdessä. Syynä tähän ovat hankkeet, joista on pystytty kirjaamaan henkilöstökustannuksia valmistukseen omaan käyttöön ja sitä kautta investointeihin. Toimintakulut ovat toteutuneet hieman paremmin kesäkuun loppuun mennessä, mutta niiden ennustetaan toteutuvan noin 20 t€ heikompana budjetoituu nähdessä. Ylitys johtuu budjetoimattomista Y-säätiön vastikemenosta tammi-helmikuulta. Ylitystä muodostunee noin 70 t€ vastikemenojen osalta. Vastikkeita vasten on saatu tulopuolella vuokratuottoja, joita ei ollut myöskään budjetoitu. Henkilöstömenoista ennustetaan saatavan noin 50 t€:n säästö johtuen täyttämättömistä tehtävistä ja eläköitymisistä. Toimintakate toteutunee noin 20 t€ budjetoitua paremmin.

| Kaupunkiteknikka | Toteuma | MKS | Ero (€) | Ero (%) | Ed. vuosi | | TP 2023 | TPE 2024 | MKS 2024 | TPE23 ero MKS |
|--------------------------|---------------|---------------|-------------|--------------|---------------|---------------|---------------|---------------|---------------|---------------|
| | | | | | Toteuma | Ero (%) | | | | |
| TOIMINTATUOTOT | 360 | 358 | 2 | 0,5 % | 245 | 47,4 % | 715 | 544 | 614 | -70 |
| VALMISTUS OMAAN KÄYTTÖÖN | 325 | 624 | -298 | -47,8 % | 335 | -2,8 % | 951 | 1 049 | 1 069 | -20 |
| TOIMINTAKULUT | -4 367 | -4 451 | 84 | -1,9 % | -4 412 | -1,0 % | -8 316 | -7 544 | -7 630 | 85 |
| TOIMINTAKATE | -3 681 | -3 469 | -213 | 6,1 % | -3 832 | -3,9 % | -6 649 | -5 951 | -5 946 | -5 |

Toimintatuotot toteutunevat noin 70 t€ heikompana johtuen maankaatopaikan oletetusta tuottokertymästä. Rakentaminen on edelleen alueella vähäistä, ja hankkeita on heikosti käynnissä. Valmistus omaan käyttöön jäänee noin 20 t€ budjetoidusta suunnittelupalveluiden osalta (ennustetta tarkennetaan edelleen). Toimintakuluissa säästöä syntyy noin 80 t€:lla henkilöstökuluissa. Mm. suunn.palveluiden projektipääll., ja ylläpidon katumestarin viran muuttaminen aluevalvojaksi. Palveluiden ostoissa on mahdollista saada pienoinen säästö, mutta se ei ole merkittävä. Muiden kulujen ennustetaan toteutuvan budjetoidusti. Toimintakate toteutunee noin 5 t€ heikompana.

| Rakennusvalvonta | Toteuma | MKS | Ero (€) | Ero (%) | Ed. vuosi | | TP 2023 | TPE 2024 | MKS 2024 | TPE23 ero MKS |
|--------------------------|-------------|-------------|------------|--------------|-------------|--------------|----------|-------------|-------------|---------------|
| | | | | | Toteuma | Ero (%) | | | | |
| TOIMINTATUOTOT | 267 | 269 | -2 | -0,8 % | 303 | -12,0 % | 738 | 441 | 461 | -20 |
| VALMISTUS OMAAN KÄYTTÖÖN | 22 | 0 | 22 | | 2 | | 39 | 25 | 0 | 25 |
| TOIMINTAKULUT | -419 | -389 | -30 | 7,7 % | -423 | -1,0 % | -773 | -617 | -667 | 50 |
| TOIMINTAKATE | -130 | -120 | -10 | 8,3 % | -119 | 9,7 % | 4 | -151 | -206 | 55 |

Rakennusvalvonnan toimintatuotot eivät ole toteutuneet budjetoidun mukaisesti heinäkuun loppuun mennessä. Ennusteessa on lähdetty siitä, että toimintatuottotavoitteesta jäätäisiin kuitenkin vain noin 20 te. Jotta tavoitteisiin päästäisiin, tai edes lähelle sitä vaaditaan että loput luvittavat kohteet tulisi luvitettaviksi (esim. Valtuustokatu 10-12 (2 luvitettu jo 1 vielä luvittamatta), eteläisen liittymän yritystontti ei ole edennyt rakennuslupavaiheeseen, Cubestan 2 kerrostaloa asiakas ei ole edistänyt asiaa toistaiseksi.) Valmistus omaan käyttöön on ennustettu, että digitoinnin osalta saataisiin vietyä palkkakustannuksia investoinneille noin 20 te:lla. Toimintakuluissa henkilöstömenoihin on syötetty palkkoihin palkkojen oikaisuja 110 t€, joilla ajateltiin kompensoitavan tuottotavoitteiden alentamista (-400t€) vuodelta 2024. Ennusteessa on toistaiseksi lähdetty siitä, että tuo 110 t€:n tavoite saadaan täytettyä, mutta siihen liittyy kuitenkin merkittävää epävarmuutta. Yhden rakennustarkastajan irtisanouduttua alkuvuodesta on odotettavissa noin 40 t€:n säästö henkilöstökuluissa, lisäksi LVI-tarkastaja irtisanoutui kesäkuussa, josta saataneen ehkä noin 10 t€:n säästö. Muiden toimintakulujen osalta kulujen odotetaan toteutuvan budjetoidusti. Toimintakate toteutuisi näin ollen noin 50 t€ budjetoitua parempana.

| Kauke johto | Toteuma | MKS | Ero (€) | Ero (%) | Ed. vuosi | | TP 2023 | TPE 2024 | MKS 2024 | TPE23 ero MKS |
|--------------------------|-------------|-------------|-----------|---------------|-------------|--------------|-------------|-------------|-------------|---------------|
| | | | | | Toteuma | Ero (%) | | | | |
| TOIMINTATUOTOT | 0 | 0 | 0 | -100,0 % | 4 | -100,0 % | 4 | 0 | 0 | 0 |
| VALMISTUS OMAAN KÄYTTÖÖN | 0 | 0 | 0 | | 0 | | 0 | 0 | 0 | 0 |
| TOIMINTAKULUT | -173 | -185 | 12 | -6,6 % | -169 | 2,2 % | -245 | -296 | -317 | 21 |
| TOIMINTAKATE | -173 | -185 | 12 | -6,6 % | -165 | 4,8 % | -241 | -296 | -317 | 21 |

Ei budjetoitu toimintatuottoja. Toimintakulujen osalta säästynee noin 20 te, sillä palvelualuejohtaja on ollut virkavapaalla tammi-maaliskuun, ja myös irtisanoutunut. Virkaa hoitaa toistaiseksi vt:nä kaupunkiteknikan johtaja, joten enempää säästöä ei ole odotettavissa palkoissa Kauken johdon osalta. Muita säästöjä toimintakuluissa on mahdollisesti odotettavissa, mutta ei ole huomioitu ennusteessa. Toimintakate toteutunee 20 te budjetoitua parempana.

Käyttöomaisuuden nettomyyntivoitto ja maankäyttökorvaukset

| 1 000 € | Kumulatiiviset toteumat tammi - heinä | | | | | | | | | |
|------------------------------|---------------------------------------|--------------|-------------|----------------|--------------|----------------|--------------|--------------|--------------|---------------|
| Käyttöomaisuuden nettomyynti | | | | | Ed. vuosi | | TP 2023 | TPE 2024 | MKS 2024 | TPE23 ero MKS |
| | Toteuma | MKS | Ero (€) | Ero (%) | Toteuma | Ero (%) | | | | |
| TOIMINTATUOTOT | 2 432 | 2 804 | -372 | -13,3 % | 4 218 | -42,4 % | 5 105 | 4 030 | 4 806 | -776 |
| TOIMINTAKULUT | -257 | -275 | 19 | -6,8 % | -902 | -71,6 % | -1 965 | -543 | -472 | -71 |
| TOIMINTAKATE | 2 175 | 2 528 | -353 | -14,0 % | 3 316 | -34,4 % | 3 141 | 3 487 | 4 334 | -847 |
| HENKILÖSTÖKULUT | -205 | -231 | 26 | -11,2 % | -229 | -10,5 % | -382 | -396 | -396 | 0 |

Maata on myyty heinäkuun loppuun mennessä noin 1,4 M€:lla ja maankäyttösovimuskorvauksia on saatu 880 t€:lla. Lisäksi on laskutettu sopimussakko reilut 91 t€ konkurssiin menneeltä Lehto Asumat Oy:ltä, sekä YIT:iltä 105 t€. Toimintatuottojen ennustetaan toteutuvan maanmyyntien osalta 3,150 M€ (omakotitontit ~700 t€, kerrostalotontit ~2,3 M€ ja paloaseman myynti 700 t€-1M€ ei huomioitu budjetissa, asema myyty toukokuussa ja siitä on kirjattu reilun 1 M€:n nettomyynti) ja maankäyttösovimuskorvauksia ennustetaan saatavan 880 t€. Toimintatuottototeuma olisi näin ollen reilut 4 M€, joka on noin 800 t€ muutettua tuottotavoitetta heikompi. Toimintakulujen ennustetaan toteutuvan reilut 70 budjetoitua heikommin. Palveluiden ostot ylittyvät noin 12 t€:n johtuen myytävien kohteiden arviointikirjoista jne. myynnin kuluista. Aineissa, tarvikkeissa ja tavaroissa ylitystä tulee noin 10 t€:lla johtuen, että joidenkin kaupungin omistamien kohteiden sähköliittymien ylläpitomaksuja menee kom:n sitovuustasolta. Muut toimintakulut ylittyvät noin 50 t€:lla johtuen kiinteistöalustustarkoituksessa omistettujen pysäköintialueiden vuokra- ja vastikemenoista (Järvenpään pysäköinti Oy, Koy Järvenpään pysäköintitalo, Koy Ainolan Pysäköinti), sekä Kaakkolan lunastuskorvauksista. Ennustetta laatiessa näkyvissä ei ole suurempia yllättäviä pima-kuluja, tai muitakaan kustannuksia, mutta riskinä on, että niitä saattaa kuitenkin vielä vuoden aikana ilmaantua. Toimintakate toteutuisi 850 t€ budjetoitua heikommin.

Opetuksen ja kasvatuksen palvelualue

| 1 000 € | Kumulatiiviset toteumat tammi - heinä | | | | | | | | | |
|--------------------------------------|---------------------------------------|----------------|---------------|--------------|----------------|--------------|----------------|----------------|----------------|---------------|
| Opetuksen ja kasvatuksen palvelualue | | | | | Ed. vuosi | | TP 2023 | TPE 2024 | MKS 2024 | TPE23 ero MKS |
| | Toteuma | MKS | Ero (€) | Ero (%) | Toteuma | Ero (%) | | | | |
| TOIMINTATUOTOT | 2 648 | 2 858 | -210 | -7,3 % | 3 919 | -32,4 % | 5 353 | 5 023 | 4 899 | 124 |
| VALMISTUS OMAAN KÄYTTÖÖN | 21 | 59 | -38 | -63,7 % | 40 | -46,7 % | 70 | 53 | 101 | -48 |
| TOIMINTAKULUT | -52 116 | -49 883 | -2 232 | 4,5 % | -50 197 | 3,8 % | -86 061 | -86 571 | -85 514 | -1 056 |
| TOIMINTAKATE | -49 446 | -46 966 | -2 480 | 5,3 % | -46 238 | 6,9 % | -80 638 | -81 495 | -80 514 | -981 |
| HENKILÖSTÖKULUT | -31 203 | -29 428 | -1 774 | 6,0 % | -30 753 | 1,5 % | -51 750 | -50 528 | -50 449 | -79 |

Opetuksen ja kasvatuksen palvelualueen talousarvion ennustetaan ylittyvän. Ennusteessa on huomioitu varhaiskasvatuksen sekä opetuksen syksyllä toimeenpantavat säästötoimet avustajien ja koulunkäynninohjaajien vähentämisestä sekä tuntikehyksen pienentämisestä. Lisäksi on huomioitu suunnitellut säästöt palvelujen ostoihin sekä aineisiin, tarvikkeisiin ja tavarihin. Palvelualueen käyttösuunnitelmassa sisältyy kuitenkin edelleen kohdentamattomia sopeutusvaateita mm. palvelusetelin suunniteltujen säästöjen peruuttamisen vuoksi. Palvelualueella etsitään säästökohteita, joilla voitaisiin kattaa peruuntuneita sopeutuksia. Asiakasmaksutuottojen sekä palvelusetelin ennakoitu ylittyminen painavat palvelualueen talouden isosti miinukselle. Näitä keinoja ovat mm. sijaiskäytäntöjen tarkastelu, jotta sijaiskustannuksia voitaisiin pienentää. Ilman lisäsäästöjä palvelualueen talousarvio tulee ylittymään.

| Opka Esikunta | Toteuma | MKS | Ero (€) | Ero (%) | Ed. vuosi Toteuma | Ero (%) | TP 2023 | TPE 2024 | MKS 2024 | TPE23 ero MKS |
|--------------------------|-------------|-------------|------------|--------------|-------------------|---------------|-------------|-------------|-------------|---------------|
| TOIMINTATUOTOT | 13 | 0 | 13 | | 0 | | 19 | 15 | 0 | 15 |
| VALMISTUS OMAAN KÄYTTÖÖN | 14 | 29 | -15 | -51,2 % | 31 | -54,1 % | 45 | 30 | 50 | -20 |
| TOIMINTAKULUT | -421 | -412 | -9 | 2,2 % | -341 | 23,4 % | -587 | -705 | -706 | 1 |
| TOIMINTAKATE | -394 | -383 | -11 | 3,0 % | -310 | 27,2 % | -523 | -660 | -656 | -4 |

Arvioidaan toteutuvan talousarvion mukaisesti.

| Varhaiskasvatuspalvelut | Toteuma | MKS | Ero (€) | Ero (%) | Ed. vuosi Toteuma | Ero (%) | TP 2023 | TPE 2024 | MKS 2024 | TPE23 ero MKS |
|--------------------------|----------------|----------------|---------------|--------------|-------------------|--------------|----------------|----------------|----------------|---------------|
| TOIMINTATUOTOT | 1 365 | 1 857 | -492 | -26,5 % | 1 968 | -30,6 % | 3 150 | 2 812 | 3 183 | -371 |
| VALMISTUS OMAAN KÄYTTÖÖN | 3 | 15 | -12 | -79,8 % | 2 | 51,7 % | 4 | 7 | 26 | -19 |
| TOIMINTAKULUT | -20 868 | -19 835 | -1 034 | 5,2 % | -20 086 | 3,9 % | -33 823 | -34 502 | -34 002 | -499 |
| TOIMINTAKATE | -19 501 | -17 963 | -1 538 | 8,6 % | -18 116 | 7,6 % | -30 669 | -31 683 | -30 794 | -889 |

Varhaiskasvatuspalveluiden toimintatuotot ovat alittumassa. Tämä on seurausta ennen kaikkea varhaiskasvatuksen maksutuottojen selvästä alittumisesta. Ennusteessa on huomioitu varhaiskasvatuksen avustajien vähennyksestä syksyllä arvioitu säästö sekä varhaiskasvatuksen erityisopettajan 4kk palkan säästö. Lisäksi avainalueella on tehty säästöjä palveluiden ostoihin sekä tarvikemäärärahoihin. Avainalueelle sisältyy edelleen kohdentamattomia säästöjä, kun palvelusetelin suunnitellut säästötoimenpiteet eivät toteudu. Toimintakuluissa ylitystä on syntymässä palveluiden ostoissa ja ennen kaikkea palvelusetelin kustannuksissa. Palvelusetelin ylitys heinäkuun ennusteessa on arvioitu olevan noin 700€. Palvelusetelin kustannukset tulevat kasvamaan elokuusta lähtien kun indeksikorotus astuu voimaan 1.8.2024. On siis mahdollista, että palvelusetelin kustannusten ylittyminen on jopa nyt arvioitua suurempi. Tarvikehankinnoissa sekä avustuksissa on syntymässä säästöä.

| Opetuspalvelut | Toteuma | MKS | Ero (€) | Ero (%) | Ed. vuosi Toteuma | Ero (%) | TP 2023 | TPE 2024 | MKS 2024 | TPE23 ero MKS |
|--------------------------|----------------|----------------|-------------|--------------|-------------------|--------------|----------------|----------------|----------------|---------------|
| TOIMINTATUOTOT | 1 270 | 1 001 | 269 | 26,9 % | 1 952 | -34,9 % | 2 184 | 2 196 | 1 717 | 479 |
| VALMISTUS OMAAN KÄYTTÖÖN | 4 | 15 | -10 | -71,9 % | 7 | -42,4 % | 21 | 16 | 25 | -9 |
| TOIMINTAKULUT | -30 826 | -29 636 | -1 190 | 4,0 % | -29 770 | 3,5 % | -51 651 | -51 364 | -50 805 | -559 |
| TOIMINTAKATE | -29 552 | -28 621 | -931 | 3,3 % | -27 812 | 6,3 % | -49 446 | -49 152 | -49 064 | -88 |

Opetuspalveluiden toimintatuottojen ennakoitaan toteutuvan talousarviossa arvioitua parempina, mikä kompensoi menojen ylitystä. Ennusteessa on huomioitu syksyllä toimeenpantavat säästötoimet koulunkäynninohjaajien vähentämisestä sekä tuntikehyksen leikkaamisesta 91 tunnilla. Säästöpäätösten jälkeen avainalueen talousarvion toteuman ennustetaan olevan lähellä talousarviota, mutta ylitysriski on olemassa.

Kotikuntakorvaus

| 1 000 € | Kumulatiiviset toteumat tammi - heinä | | | | | | | | | |
|---------------------|---------------------------------------|---------------|----------|---------------|-------------------|--------------|---------------|---------------|---------------|---------------|
| Kotikuntakorvaus | Toteuma | MKS | Ero (€) | Ero (%) | Ed. vuosi Toteuma | Ero (%) | TP 2023 | TPE 2024 | MKS 2024 | TPE23 ero MKS |
| TOIMINTATUOTOT | 556 | 557 | -1 | -0,1 % | 463 | 20,0 % | 793 | 1 007 | 954 | 53 |
| TOIMINTAKULUT | -2 052 | -2 055 | 2 | -0,1 % | -1 924 | 6,7 % | -3 297 | -3 717 | -3 522 | -195 |
| TOIMINTAKATE | -1 496 | -1 498 | 2 | -0,1 % | -1 461 | 2,4 % | -2 503 | -2 710 | -2 568 | -142 |

Kotikuntakorvausten sitovuustasolle on tarkastettu VM:n laskelma kesäkuulta. Tulot nousevat noin 50t€ ja menot noin 195t€. Sitovuustaso ylittää talousarvion.

Hyvinvoinnin palvelualue

| 1 000 € | Kumulatiiviset toteumat tammi - heinä | | | | | | | | | |
|--------------------------|---------------------------------------|---------------|------------|---------------|-------------------|---------------|----------------|----------------|----------------|---------------|
| Hyvinvoinnin palvelualue | Toteuma | MKS | Ero (€) | Ero (%) | Ed. vuosi Toteuma | Ero (%) | TP 2023 | TPE 2024 | MKS 2024 | TPE23 ero MKS |
| TOIMINTATUOTOT | 3 650 | 2 785 | 864 | 31,0 % | 2 729 | 33,7 % | 5 163 | 5 325 | 4 775 | 550 |
| VALMISTUS OMAAN KÄYTTÖÖN | 25 | 0 | 25 | | 19 | 26,4 % | 48 | 29 | 0 | 29 |
| TOIMINTAKULUT | -10 985 | -10 398 | -587 | 5,6 % | -10 610 | 3,5 % | -18 125 | -18 024 | -17 825 | -199 |
| TOIMINTAKATE | -7 310 | -7 613 | 302 | -4,0 % | -7 862 | -7,0 % | -12 915 | -12 670 | -13 050 | 380 |
| HENKILÖSTÖKULUT | -5 528 | -5 093 | -435 | 8,5 % | -5 095 | 8,5 % | -8 738 | -8 851 | -8 731 | -120 |

Palvelualueen toimintatuottojen ennakoitaan toteutuvan suunniteltua paremmin. Tämä johtuu maahanmuuttajien kotikuntakorvausten talousarviossa arvioitua suuremmasta toteumasta. Positiivista on, että palvelualueen maksutuottojen ennakoitaan myös toteutuvan ennakoitua parempina. Toimintakulujen ennustetaan ylittyvän, mutta ylitystä kompensoi tulojen ylittyminen. Palvelualueen talousarvio on toteutumassa ennakoitua parempana.

| Hyvinvointi johto | Toteuma | MKS | Ero (€) | Ero (%) | Ed. vuosi Toteuma | Ero (%) | TP 2023 | TPE 2024 | MKS 2024 | TPE23 ero MKS |
|--------------------------|-------------|-------------|-------------|---------------|-------------------|----------------|-------------|-------------|-------------|---------------|
| TOIMINTATUOTOT | 0 | 0 | 0 | | 0 | | 35 | 0 | 0 | 0 |
| VALMISTUS OMAAN KÄYTTÖÖN | 0 | 0 | 0 | | 1 | -100,0 % | 0 | 0 | 0 | 0 |
| TOIMINTAKULUT | -665 | -446 | -219 | 49,1 % | -184 | 262,0 % | -369 | -743 | -764 | 21 |
| TOIMINTAKATE | -665 | -446 | -219 | 49,1 % | -182 | 264,9 % | -334 | -743 | -764 | 21 |

Ennustetaan toteutuvan talousarvion mukaisesti. Toteumaa nostavat TE-palvelut kokonaisuuden kustannukset. Ennusteessa ei ole huomioitu tuloina muilta työllisyysalueen kunnilta tulevia tuottoja eikä valtionavustusta. Arvio on, että talousarviossa TE-uudistukseen varatut määrärahat 280te ovat riittävät. Tällä perusteella ennuste on, että toteutuu talousarvion mukaisesti.

| Liikunta ja Kulttuuri | Toteuma | MKS | Ero (€) | Ero (%) | Ed. vuosi Toteuma | Ero (%) | TP 2023 | TPE 2024 | MKS 2024 | TPE23 ero MKS |
|--------------------------|---------------|---------------|-------------|--------------|-------------------|---------------|---------------|---------------|---------------|---------------|
| TOIMINTATUOTOT | 1 935 | 1 780 | 155 | 8,7 % | 1 736 | 11,4 % | 3 140 | 3 136 | 3 052 | 84 |
| VALMISTUS OMAAN KÄYTTÖÖN | 22 | 0 | 22 | | 18 | 20,4 % | 36 | 25 | 0 | 25 |
| TOIMINTAKULUT | -7 160 | -6 776 | -384 | 5,7 % | -7 091 | 1,0 % | -12 162 | -11 905 | -11 615 | -290 |
| TOIMINTAKATE | -5 203 | -4 996 | -208 | 4,2 % | -5 337 | -2,5 % | -8 986 | -8 744 | -8 564 | -181 |

Liikunnan ja kulttuurin toimintatuottojen ennustetaan toteutuvan talousarvion mukaisesti. Toimintamenoissa on ylitysriski. Toimintamenoissa henkilöstökulut, palvelujen ostot sekä tarvikkeet ovat toteumatilanteessa koholla. Henkilöstökulujen toteumaa nostaa osaltaan hankehenkilöstö, minkä vuoksi avainalueen tilapäisten palkat ovat reilusti ylittymässä. Ylittymässä ovat myös sekä vakituisten sijaisten palkat että tilapäiset tuntipalkat ja palkkiot. Palvelujen ostoissa ylitystä on syntymässä mm. rakennusten ja aluiden sekä koneiden ja laitteiden kunnossapidossa, matkustuspalveluissa ja liikunta- ja kulttuuripalveluissa.

| Yhteisöllisyys ja elinikäinen oppiminen | Toteuma | MKS | Ero (€) | Ero (%) | Ed. vuosi Toteuma | Ero (%) | TP 2023 | TPE 2024 | MKS 2024 | TPE23 ero MKS |
|---|---------------|---------------|------------|----------------|-------------------|----------------|---------------|---------------|---------------|---------------|
| TOIMINTATUOTOT | 1 715 | 1 005 | 709 | 70,6 % | 993 | 72,7 % | 1 987 | 2 189 | 1 723 | 466 |
| VALMISTUS OMAAN KÄYTTÖÖN | 3 | 0 | 3 | | 0 | | 11 | 4 | 0 | 4 |
| TOIMINTAKULUT | -3 160 | -3 177 | 17 | -0,5 % | -3 335 | -5,3 % | -5 594 | -5 376 | -5 446 | 70 |
| TOIMINTAKATE | -1 442 | -2 171 | 729 | -33,6 % | -2 343 | -38,4 % | -3 595 | -3 183 | -3 722 | 539 |

Yhteisöllisyyden ja elinikäisen oppimisen avainalueen ennustetaan alittavan reilusti talousarvion. Syynä tähän ovat kotoutumiskorvausten talousarviossa ennakoitua selkeästi korkeampi toteutuminen. Muut toimintatuotot avainalueella ennakoitaan toteutuvan talousarvion mukaisesti. Toimintakuluissa ei havaittavissa poikkeamia.

Työmarkkinatuen kuntaosuus

| 1 000 € | Kumulatiiviset toteumat tammi - heinä | | | | | | | | | |
|----------------------------|---------------------------------------|---------------|------------|----------------|-------------------|--------------|---------------|---------------|---------------|---------------|
| Työmarkkinatuen kuntaosuus | Toteuma | MKS | Ero (€) | Ero (%) | Ed. vuosi Toteuma | Ero (%) | TP 2023 | TPE 2024 | MKS 2024 | TPE23 ero MKS |
| TOIMINTATUOTOT | 0 | 0 | 0 | | 0 | | 0 | 0 | 0 | 0 |
| TOIMINTAKULUT | -2 175 | -2 479 | 304 | -12,3 % | -2 094 | 3,9 % | -4 280 | -4 400 | -4 250 | -150 |
| TOIMINTAKATE | -2 175 | -2 479 | 304 | -12,3 % | -2 094 | 3,9 % | -4 280 | -4 400 | -4 250 | -150 |

Työmarkkinatuen kuntaosuuden toteumasta puuttuu yhden kuukauden toteuma. Kustannusten kasvu on tasaantunut vuoden edetessä. Sitovuustason ennustetaan ylittävän kuitenkin talousarvion, mutta ei niin paljon kuin keväällä ennustettiin.

Järvenpään vesi

| Järvenpään Vesi | Toteuma | MKS | Ero (€) | Ero (%) | Ed. vuosi Toteuma | Ero (%) | TP 2023 | TPE 2024 | MKS 2024 | TPE23 ero MKS |
|-----------------------------|--------------|--------------|-------------|----------------|----------------------|------------------|---------------|--------------|--------------|------------------|
| TOIMINTATUOTOT | 5 788 | 6 418 | -630 | -9,8 % | 5 427 | 6,7 % | 10 302 | 10 852 | 11 002 | -150 |
| VALMISTUS OMAAN KÄYTTÖÖN | 47 | 81 | -34 | -42,1 % | 22 | 110,0 % | 183 | 139 | 139 | 0 |
| TOIMINTAKULUT | -2 867 | -3 147 | 281 | -8,9 % | -2 717 | 5,5 % | -5 149 | -5 496 | -5 396 | -100 |
| TOIMINTAKATE | 2 969 | 3 352 | -383 | -11,4 % | 2 732 | 8,7 % | 5 336 | 5 496 | 5 746 | -250 |
| HENKILÖSTÖKULUT | -750 | -750 | 0 | 0,0 % | -646 | 16,1 % | -1 176 | -1 286 | -1 286 | 0 |
| RAHOITUSTUOTOT JA -KULUT | -818 | -821 | 3 | -0,3 % | -818 | 0,0 % | -1 403 | -1 407 | -1 407 | 0 |
| VUOSIKATE | 2 151 | 2 531 | -380 | -15,0 % | 1 914 | 12,4 % | 2 758 | 4 089 | 4 339 | -250 |
| POISTOT JA ARVONALENTUMISET | -1 949 | -2 268 | 319 | -14,1 % | -1 936 | 0,7 % | -3 310 | -3 638 | -3 888 | 250 |
| TILIKAUDEN TULOS | 201 | 263 | -61 | -23,3 % | -22 | -1013,4 % | -1 956 | 450 | 450 | 0 |

1.1.-31.7.2024 veden- ja jäteveden myynti osoittaa että ollaan hieman jäljessä myyntitavoitteesta, vaikka myynti on noussut edellisestä vuodesta. Kasvua veden myyntimäärässä verrattuna vuoden 2023 samaan ajanjaksoon on n. 4 %. Perusmaksujen korotukset 1.4.2024 alkaen vaikuttaa vielä loppuvuoden toteumaan positiivisesti. Toimintatuotoista puuttuu heinäkuulle kuuluvaa laskutusta n. 450 te, jotka laskutettu elokuussa. Vesivuodot ja niiden korjaamiset kasvattivat poikkeuksellisen paljon ostetun mittaamattoman talousveden määrää ja kuluja. Laskuttamaton talousvesi on nyt n.13 %. Helmi-huhtikuun osalta jäteveden määrät olivat normaalia suuremmat johtuen runsaista sateista ja lumien sulamisista. Laskuttamaton jätevesi on nyt n. 40 %. Tammi-huhtikuun jätevesimäärä (vuotovesi) on mittaushistorian suurin määrä eli vuodesta 2006 alkaen. Touko- heinäkuussa em. määrät ovat olleet normaalilla tasolla. Toimintakulujen toteumassa ei näy heinäkuun osalta Keski-Uudenmaan Vesi liikelaitos Oy:ltä ostettua talousvettä. Samoin puuttuu Keski-Uudenmaan Vesiensuojelu liikelaitos kuntayhtymän osalta heinäkuun osuus poisjohdetusta jätevedestä. Yhteensä kuluista puuttuu n. 170 te. Riskinä on että tulostavoitetta ei saavuteta, jos mittaamattoman veden ja jäteveden määrä kasvaa touko-heinäkuun tilanteesta eikä veden myynti kasva suunnitellusti. Tällä hetkellä näyttää että sitova tulostavoite saavutetaan.

Investoinnit

| KAUPUNGIN INVESTOINNIT 1000 € | MTA 2024 KV 27.5.2024 | Toteuma 7/2024 | Ylitys +/- Alitus - | Toteuma (%) | TPE 2024 | Ylitys +/- Alitus - |
|-------------------------------|--------------------------|-------------------|------------------------|----------------|----------------|------------------------|
| Tulot | 557 | 4 543 | -3 986 | 816 % | 5 029 | 4 472 |
| Menot | 48 140 | 13 637 | 34 503 | 28 % | 34 537 | -13 603 |
| Netto | -47 583 | -9 093 | -38 490 | 19 % | -29 507 | -18 076 |

Valtuustoon nähden sitova

| IRTAIMISTO- JA ICT-INVESTOINNIT 1000 € | MTA 2024 KV 27.5.2024 | Toteuma 7/2024 | Ylitys +/- Alitus - | Toteuma (%) | TPE 2024 | Ylitys +/- Alitus - |
|---|--------------------------|-------------------|------------------------|----------------|---------------|------------------------|
| Tulot | 0 | 8 | -8 | | 0 | 0 |
| Menot | 2 100 | 450 | 1 650 | 21 % | 1 736 | -364 |
| Netto | -2 100 | -443 | -1 657 | 21 % | -1 736 | -364 |
| Konsernipalvelut | 0 | -2 | 2 | | 0 | 0 |
| Kaupunkikehitys | -58 | -56 | -3 | 96 % | -56 | -2 |
| Opetuksen ja kasvatuksen palvelualue | -468 | -32 | -436 | 7 % | -468 | 0 |
| Hyvinvoinnin palvelualue | -399 | -60 | -339 | 15 % | -399 | 0 |
| ICT investoinnit | -1 175 | -293 | -882 | 25 % | -813 | -362 |

Perustelu poikkeamalle

Konsernipalveluiden investoinnit: Konsernipalveluilla ei ole käytettävissä olevaa irtaimistoinvestointimäärärahaa vuodelle 2024, eikä vuodelta 2023 säästynyt määrärahaa esitetä siirrettäväksi vuodelle 2024. Alkuvuodelle kirjautunut erä korjataan investoinneista pois.

Kaupunkikehityksen investoinnit: Irtaimistoinvestointeihin on varattuna rahaa mittauskaluston päivitykseen 58 te. Kalusto hankinta on tehty ja rahaa on kulut noin 56 t€. Loppu noin 2 t€ säästynyt.

Opetuksen ja kasvatuksen investoinnit: Irtaimistoinvestointeja ei olejuurikaan vielä tehty. Opkan irtaimistomäärärahat liittyvät pääasiassa yksiköiden ensikertaiseen kalustamiseen. Määrärahojen ennakoidaan tulevan käytetyksi suunnitellusti.

Hyvinvoinnin investoinnit: Irtaimistoinvestoinnit kohdistuvat suurelta osin liikunnan, järvenpää-talon sekä museoiden hankintoihin. Toistaiseksi hankintoja ei ole vielä tehty, mutta investointien ennakoidaan toteutuvan suunnitellusti.

ICT-investoinnit: Alkuvuoden toteuma on alhainen, koska uusia investointiprojekteja ei ole alkuvuoden aikana pystytty käynnistämään. Viime vuoden puolella alkaneet projektit ovat edenneet suunnitellusti. Alkuvuonna edenneitä projekteja ovat perustietotekniikan kokonaisuuden vaihto, museon kokoelmahallintajärjestelmän uudistaminen, sähköinen arkisto, työajanseurantajärjestelmän vaihto, paikkatietojärjestelmän kokonaisuudistus ja tekninen alusta digitaalisille palveluille. Ennustetta pienennetty alkuvuoden toteumien perusteella

| MAA- JA VESIALUEET 1000 € | MTA 2024 KV 27.5.2024 | Toteuma 7/2024 | Ylitys +/- Alitus - | Toteuma (%) | TPE 2024 | Ylitys +/- Alitus - |
|---------------------------|--------------------------|-------------------|------------------------|----------------|---------------|------------------------|
| Maanmyynti | 557 | 74 | 483 | 13 % | 557 | 0 |
| Maanosto | 1 950 | 505 | 1 445 | 25,9 % | 1 950 | 0 |
| Netto | -1 393 | -431 | -962 | 31 % | -1 393 | 0 |

Perustelu poikkeamalle

Maata on myyty heinäkuun loppuun mennessä noin 1,4 M€:lla (netto), brutto reilut 1,4 M€. Myydyn maan tasearvo oli noin 74 te, joten myynneistä on kirjattu tulokseen voittoa noin 1,4 M€. Maata on ostettu noin 156 te:lla heinäkuun loppuun mennessä. Loput maanostokustannukset ovat Urheilukatu 7-9:n ja Kulmatalon purkukuluja.

| OSAKKEET JA OSUJDET 1000 € | MTA 2024 KV 27.5.2024 | Toteuma 7/2024 | Ylitys +/- Alitus - | Toteuma (%) | TPE 2024 | Ylitys +/- Alitus - |
|---|--------------------------|-------------------|------------------------|----------------|---------------|------------------------|
| Tulot | 0 | 0 | 0 | | 0 | 0 |
| Menot | 2 229 | 750 | 1 479 | 33,6 % | 1 989 | -240 |
| Netto | -2 229 | -750 | -1 479 | 33,6 % | -1 989 | -240 |
| Koy Järvenpään terveystalo | -1 585 | -750 | -835 | 47,3 % | -1 585 | 0 |
| Koy Ainolan pysäköinti | -304 | 0 | -304 | 0,0 % | -304 | 0 |
| Saunakallion ostoskeskuksen osakkeiden osto | -340 | 0 | -340 | 0,0 % | -100 | -240 |

Perustelu poikkeamalle

Koy Ainolan pysäköinnin pääomitus ei ole vielä toteutunut. Saunakallion osakkeiden oston toteutus on epävarma vuoden 2024 aikana. Osakkeiden arvioitu ostohinta on noin 100 t€.

Koy Järvenpään terveystalon kirjaukset tarkistetaan vuoden lopussa ja oikaistaan arvonnäköalaveron osalta, kun yhtiö vahvistaa kuluvan vuoden svop osuuden.

| RAKENNUKSET JA RAKENNELMAT 1000 € | MTA 2024 KV 27.5.2024 | Toteuma 7/2024 | Ylitys +/- Alitus - | Toteuma (%) | TPE 2024 | Ylitys +/- Alitus - | Hankkeen kokonais- budjetti |
|---|--------------------------|-------------------|------------------------|----------------|---------------|------------------------|-----------------------------------|
| Tulot | 0 | 4 462 | -4 462 | | 4 472 | 4 472 | |
| Menot | 19 364 | 1 822 | 17 543 | 9,4 % | 7 606 | -11 759 | |
| Netto | -19 364 | 2 640 | -22 005 | -13,6 % | -3 133 | -16 231 | |
| Allianssin investoinnit | -4 568 | -253 | -4 315 | 5,5 % | -3 630 | -938 | |
| Hankevalmistelu ja riskivaraus | -600 | 0 | -600 | 0,0 % | -600 | 0 | |
| JYK 2 vaihe, kansakoulunkatu | -6 035 | -79 | -5 956 | 1,3 % | -500 | -5 535 | -19 600 |
| Mankalan koulu, kevennetty peruskorjaus | -2 024 | -5 | -2 018 | 0,3 % | -200 | -1 824 | -6 930 |
| Kyrölään koulun muutos (pk) | -1 163 | -1 238 | 74 | 106,4 % | -1 163 | 0 | -2 130 |
| Vihtakadun yksikkö, peruskorjaus | -3 675 | -29 | -3 646 | 0,8 % | -50 | -3 625 | -4 600 |
| Suvirannan museointi | -100 | -1 | -99 | 0,9 % | -50 | -50 | -700 |
| Uusi Harjula | -292 | -22 | -269 | 7,7 % | -292 | 0 | -22 200 |
| Kartanon yhtenäiskoulu | 0 | -4 | 4 | | 0 | 0 | -22 000 |
| JYK 1 vaihe | -778 | 16 | -794 | -2,0 % | -778 | 0 | -22 060 |
| Oinaskadun hanke | -130 | -4 | -126 | 3,1 % | -130 | 0 | -8 200 |
| Palolaitoksen myynti | 0 | 4 259 | -4 259 | | 4 259 | -4 259 | |

Perustelu poikkeamalle

Allianssin tekniset- ja toiminnalliset investoinnit sekä niiden tämän vuoden budjetti hyväksyttiin vasta huhtikuussa, joten kaikkia alun perin suunniteltua töitä ei ehditä toteuttaa tänä vuonna ja niiden toteutus tulee siirtymään kokonaan tai osittain ensi vuodelle. Merkittävimpinä näistä mm. Haarajoen koulun muutokset päiväkodiksi sekä pihan 2 vaihe -hanke on tarkoitus aloittaa tänä vuonna mutta suurin osa toteutuksesta siirtyy ensi vuodelle. Nummenkylän päiväkodin piharemontti siirtyy ensi vuodelle. Koivusaaren- sekä ja Anttilan koulun hissien peruskorjaus siirtyy ensi vuodelle. Kohdistamattomien investointien budjetista huomioidaan Bulevardikorttelin muutostyö.

JYK ja Juhola – uudisrakennuksen takuu-aika on käynnissä ja päättyy tammikuussa 2025. Taloudellinen loppuselvitys on pidetty urakoitsijan kanssa 20.6.2023 ja neuvottelut ovat edelleen käynnissä urakan loppukustannuksista. Toistaiseksi ennustetaan hankkeen kokonaiskustannusten toteutuvan budjetin mukaisina, mutta kokonaisbudjetti voi myös tulla ylittymään ja mahdollisen ylityksen määrää ei ole edellytyksiä vielä arvioida.

JYK 2 vaiheen hanke (Kansakoulunkadun korjaus ja uudisosan laajennus) ei toteudu suunnitellusti ja on palautettu valmisteluun KV 4.3.2024 päätöksellä, joten suurin osa tälle vuodelle esitetyistä kustannuksista jää toteutumatta.

Mankalan hankkeen toteutus siirtyy noin vuodelle eteenpäin aikaisemmin esitystä aikataulusta, joten myös suurin osa tälle vuodelle esitetyistä kustannuksista toteutuu vasta ensi vuonna.

Vihtakadun hankkeen toteutusta esitetään investointiohjelman päivityksen yhteydessä siirrettäväksi myöhäisemmäksi, joten myös suurin osa tälle vuodelle esitetyistä kustannuksista jää toteutumatta.

Suvirannan museointihankkeen kustannuksia toteutuu tänä vuonna hieman ennakoitua vähemmän.

Paloaseman kiinteistö myytiin toukokuussa Vantaan-Keravan hyvinvointialueelle. Rakennuksen tasearvo oli reilut 4,2 M€, ja rakennus myytiin tuolla samalla hinnalla, joten siitä ei kertynyt myyntivoittoa.

| KEHITYSINVESTOINNIT 1000 € | MTA 2024 KV 27.5.2024 | Toteuma 7/2024 | Ylitys +/- Alitus - | Toteuma (%) | TPE 2024 | Ylitys +/- Alitus - |
|----------------------------|--------------------------|-------------------|------------------------|----------------|-------------|------------------------|
| Tulot | 0 | 0 | 0 | | 0 | 0 |
| Menot | 291 | 54 | 237 | 18,7 % | 291 | 0 |
| Netto | -291 | -54 | -237 | 18,7 % | -291 | 0 |

Perustelu poikkeamalle

KV 4.3.2024 vahvistaman karsitun investointiohjelman mukaan kehitysinvestointien määräraha-avaus on 200 t€ vuonna 2024.

Vuoden 2024 määräraha-avaus on myönnetty tiedolla johtamisen jatkokehittämiseen 100 t€ Kaupunginjohtajan päätöksellä (26.4.2024 § 6).

Myöntämätöntä määrärahaa vuodelle 2024 on 100 t€.

Tiedolla johtamisen ja toimistotyön automatisoinnin (robotisaatio) hankkeet jatkuvat vuonna 2024 ja hankkeiden käyttämätöntä määrärahaa esitetään siirrettäväksi vuodelle 2023 yhteensä 91 t€. Hankkeet etenevät suunnitellusti.

| KUNNALLISTEKNIikka 1000 € | MTA 2024 KV 27.5.2024 | Toteuma 7/2024 | Ylitys +/- Alitus - | Toteuma (%) | TPE 2024 | Ylitys +/- Alitus - |
|---------------------------|--------------------------|-------------------|------------------------|----------------|----------------|------------------------|
| Tulot | 0 | 0 | 0 | | 0 | 0 |
| Menot | 14 191 | 3 909 | 10 281 | 27,5 % | 12 833 | -1 358 |
| Netto | -14 191 | -3 909 | -10 281 | 27,5 % | -12 833 | -1 358 |
| Uudet alueet | -8 483 | -1 968 | -6 514 | 23,2 % | -7 125 | -1 358 |
| Infran kunnossapito | -5 708 | -1 941 | -3 767 | 34,0 % | -5 708 | 0 |

Perustelu poikkeamalle

Tarkastelujaksolla saatiin kilpailutettua Sibeliuksenväylän ja Sipoontien kiertoliittymä ja katujen peruskorjausurakka, Sahankaaren peruskorjaus, sekä Mannilantien peruskorjaus välillä Kotolinnankatu-Urheilukatu. Kahteen viimeksi mainittuun liittyy myös pyöräilyn kehittämisohjelman mukaisia toimia. Sahankaaren alueelle myönnettiin myös pyöräilyn kehittämisavustus, enimmillään 230 t€. Sahankaaressa tehdään kaupungin töiden lisäksi suurehko hulevesien kehittämistoimi Järvenpään Veden työnä. Lisäksi valmisteltiin kilpailuttamista varten Anni -tädin kylän asuinalueen rakentaminen. Alueen kaavasta tehty valitus käsiteltiin hallinto-oikeudessa ja valitus hylättiin, mikä mahdollistaa hankkeen etenemisen. Muita peruskorjauksia jatkettiin vielä Kinnarin katujen loppuunsaattamisen osalta.

Mannilantien kiertoliittymään tilattu "Järven haltija" taideteos oli tavoitteena saada valmiiksi ja asentaa paikalleen kiertoliittymän keskialueelle jo vuoden 2023 aikana, mutta asennus toteutettiin vasta säiden salliessa keväällä 2024. Valmistumisaikatauluun vaikutti myös uniikin teoksen rakenteiden vahvistus ja asennuksen turvallisuuden varmistaminen.

Tarkastelujakson ulkopuolella peruskorjattavan Hiidenpuiston kilpailutus valmisteltiin tarkastelujaksolla.

Tarkastelujaksolla valmisteltiin yhteishankinta ja toteuttamissopimuksen päivitys Väyläviraston kanssa. Yhteisrakentaminen Ainolan aseman ympäristössä jatkuu ja sopimuksen päivittämisellä sovittiin uusista rakentamisalueista ja yhteisrakentamisesta rajapinnoilla ja kaupungin rakentamisvastuulla olevien alueiden osalta. Alikulun saattaminen liikennöitävään kuntoon edellyttää vielä tulevaisuudessa investointiohjelmassa varauksia ja sopimista vielä rakentamattomien osa-alueiden osalta. Näitä ovat muun muassa alikulun ja läntisen puolen alikulun rakenteet ja näihin liittyvät kevyen liikenteen väylät. Auerakentaminen asuinalueiden osalta jatkuu Ainolan aluekeskus, vaihe 2 osalta, jossa rakennetaan Viulukonsertonkatu Perttiläntielle ja siihen liittyvät kadut. Samassa yhteydessä peruskorjataan myös Matinkuja ja Valtterinkuja. Ainolan asema valmistuu ja otetaan käyttöön vuonna 2026, joten liikennejärjestelyt alueella joudutaan yhteensovittamaan työmaiden ja käyttäjien välillä normaalista poikkeavilla ja tilapäisillä järjestelyillä monelta osin. Alikulun rakentaminen toteutetaan vuosien 2027–28 aikana, mikäli valtuusto myöntää hankkeelle tarvittavan puuttuvan rahoituksen.

Valaisimien osalta suurpainenatriumlamppujen ja elohopealamppujen vaihtotyö ja katuvalaistuksen saneeraus jatkuivat käytössä olevan määrärahan puitteissa.

| LIIKUNTAPAIIKAT 1000 € | MTA 2024 KV 27.5.2024 | Toteuma 7/2024 | Ylitys +/- Alitus - | Toteuma (%) | TPE 2024 | Ylitys +/- Alitus - | Hankkeen kokonais- budjetti |
|------------------------------|--------------------------|-------------------|------------------------|----------------|---------------|------------------------|-----------------------------------|
| Tulot | 0 | 0 | 0 | | 0 | 0 | |
| Menot | 8 015 | 6 146 | 1 869 | 76,7 % | 8 132 | 117 | |
| Netto | -8 015 | -6 146 | -1 869 | 76,7 % | -8 132 | 117 | |
| Keskuskenttä ja Juholanpelto | -7 027 | -3 483 | -3 544 | 49,6 % | -7 027 | 0 | 10 600 |
| Liikuntapaikkojen ylläpito | -988 | -910 | -79 | 92,0 % | -1 105 | 117 | |

Perustelu poikkeamalle

Liikuntapaikkainvestoinneissa on vuodelle 2024 kolme kohdetta: Keskustan liikuntapuisto, Juholanmäen jäähdytyskontti ja muuntaja sekä Kyrölan monitoimikaukalo. Hankkeiden ennustetaan toteutuvan tämän vuoden aikana. Liikuntapaikkojen ylläpito on ylittämässä talousarvion johtuen Juholanmäen jäähdytyskontin kohonneista kustannuksista. Lisämäärärahaesitys on käsitelty lautakunnassa 12.6. ja viedään syyskuun aikana kaupunginhallituksen käsittelyyn.

| JÄRVENPÄÄN VEDEN INVESTOINNIT 1000 € | MTA 2024 KV 27.5.2024 | Toteuma 7/2024 | Ylitys +/- Alitus - | Toteuma (%) | TPE 2024 | Ylitys +/- Alitus - |
|---|--------------------------|-------------------|------------------------|----------------|---------------|------------------------|
| Tulot | 0 | 0 | 0 | | 0 | 0 |
| Menot | 5 500 | 861 | 4 639 | 15,6 % | 5 500 | 0 |
| Netto | -5 500 | -861 | -4 639 | 15,6 % | -5 500 | 0 |

Perustelu poikkeamalle

Kaupunkitekniikan ja Veden yhteishankkeista suurimpina hankkeina ovat Ainolan keskus, Sibeliuksenväylä, Sahankaari. Pietilän yritysalueen rakentamisesta on tehty Kaupunkitekniikan rakentamispalveluiden toimesta. Annitädinpuhan rakentaminen on alkamassa loppuvuonna. Omina hankkeina jatketaan Kaakkolan alueen saneerausta ja vesimittarien asennusta. Yhteisten investointikohteiden urakointi on alkanut kesän alussa eikä Kaupunkitekniikka ole vielä kesän toteumia laskuttanut vesihuollon osalta.

| INVESTOINNIT YHTEENSÄ, KAUPUNKI JA JÄRVENPÄÄN VESI | MTA 2024 KV 27.5.2024 | Toteuma 7/2024 | Ylitys +/- Alitus - | Toteuma (%) | TPE 2024 | Ylitys +/- Alitus - |
|---|--------------------------|-------------------|------------------------|----------------|----------------|------------------------|
| Tulot | 557 | 4 543 | -3 986 | 815,7 % | 5 029 | 4 472 |
| Menot | 53 640 | 14 497 | 39 143 | 27,0 % | 40 037 | -13 603 |
| Netto | -53 083 | -9 954 | -43 129 | 18,8 % | -35 007 | -18 076 |

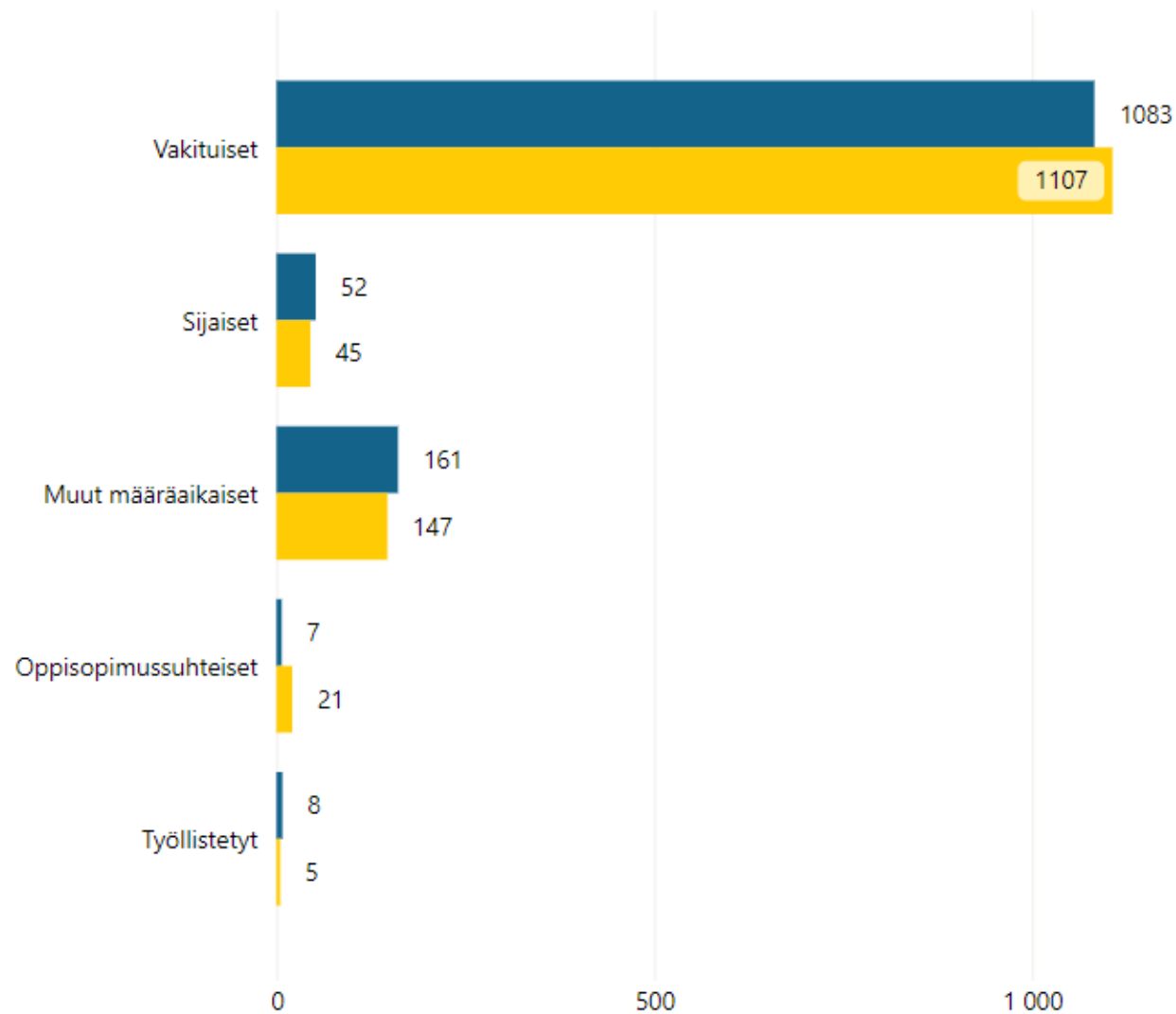
Rahoituslaskelma

| RAHOITUSLASKELMA KAUPUNKI + JÄRVENPÄÄN VESI, 1000 € | TP 2023 | MTA 2024 KV 27.5.2024 | TPE 2024 |
|--|--------------|--------------------------|----------------|
| Tulorahoitus | | | |
| Vuosikate | 34 280 | 19 979 | 18 069 |
| Satunnaiset erät | 0 | 0 | 0 |
| Tulorahoituksen korjauserät | -4 455 | -3 606 | -3 150 |
| Investoinnit | | | |
| Käyttöomaisuusinvestoinnit | -37 614 | -53 640 | -40 037 |
| Rahoitusosuudet inv.menoihin | 613 | 0 | 213 |
| Käyttöomaisuuden myyntitulot | 11 845 | 4 163 | 7 966 |
| Varsinainen toiminta ja investoinnit yht. | 4 669 | -33 104 | -16 939 |
| Antolainauksen muutokset | | | |
| Antolainasaamisten lisäykset | | | |
| Antolainasaamisten vähennykset | | | |
| Lainakannan muutokset | | | |
| Pitkäaikaisten lainojen lisäys | 65 000 | | |
| Pitkäaikaisten lainojen vähennys | -12 382 | | |
| Lyhytaikaisten lainojen muutos | -49 278 | 33 104 | 13 609 |
| Lainakannan muutokset | 3 340 | 33 104 | 13 609 |
| Oman pääoman muutokset | | | |
| Muut maksuvalmiuden muutokset | -3 424 | 0 | 0 |
| Rahoitustoiminta yht. | -84 | 33 104 | 13 609 |
| Kassavarojen muutos | 4 586 | 0 | -3 330 |
| Kassavarat 31.12. | 5 330 | 5 330 | 2 000 |
| Asukasluku 31.12. | 46 475 | 46 832 | 46 832 |
| Nettolainanotto | 3 340 | 33 104 | 13 609 |
| Lainakanta 31.12. * | 254 751 | 287 855 | 268 360 |
| Lainat €/asukas * | 5 481 | 6 147 | 5 730 |
| Investointien tulorahoitus % | 92,6 | 37,2 | 45,4 |

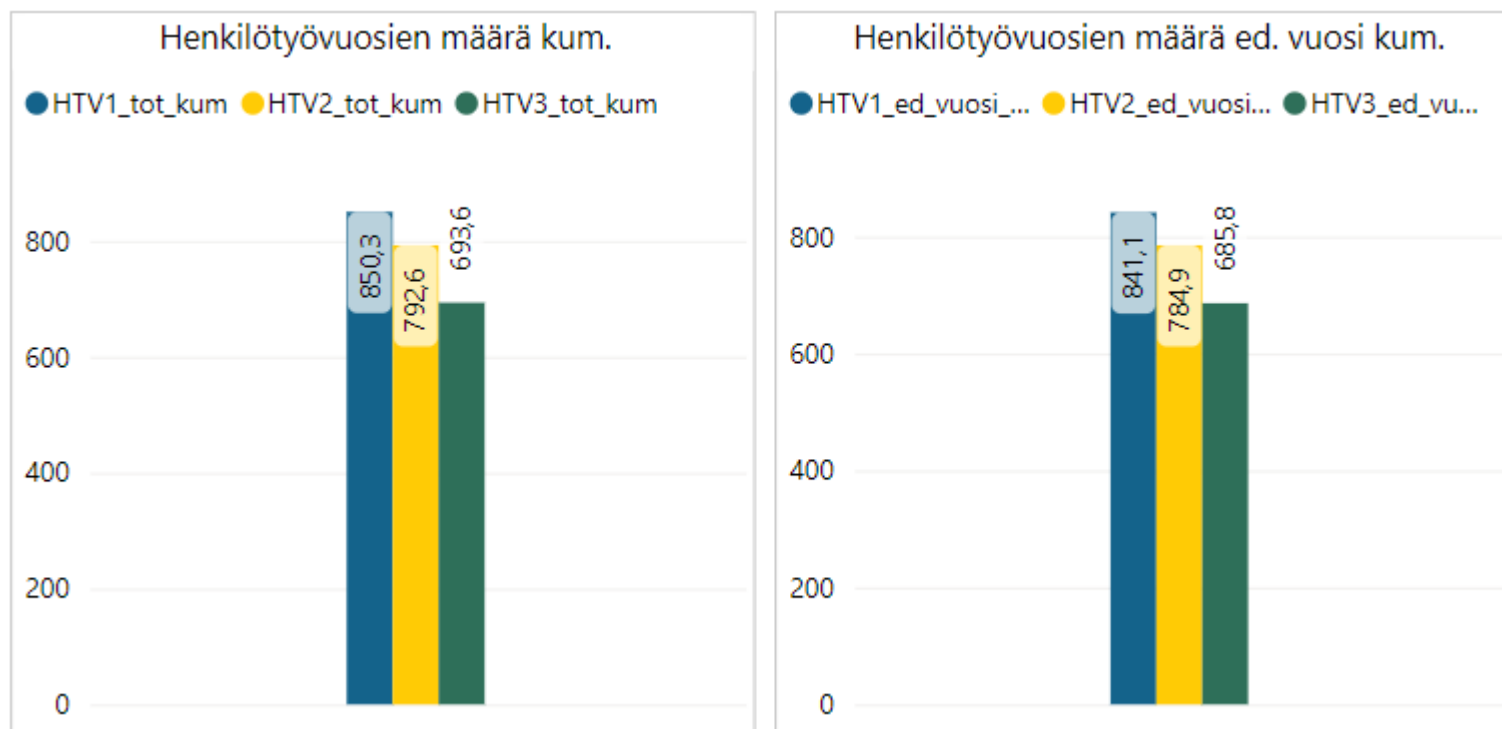
HR kuukausiraportti 7/2024

Henkilöstön määrä palvelussuhdetyypeittäin

● Lkm_toteuma ● Lkm_edellinen vuosi



Henkilötyövuodet



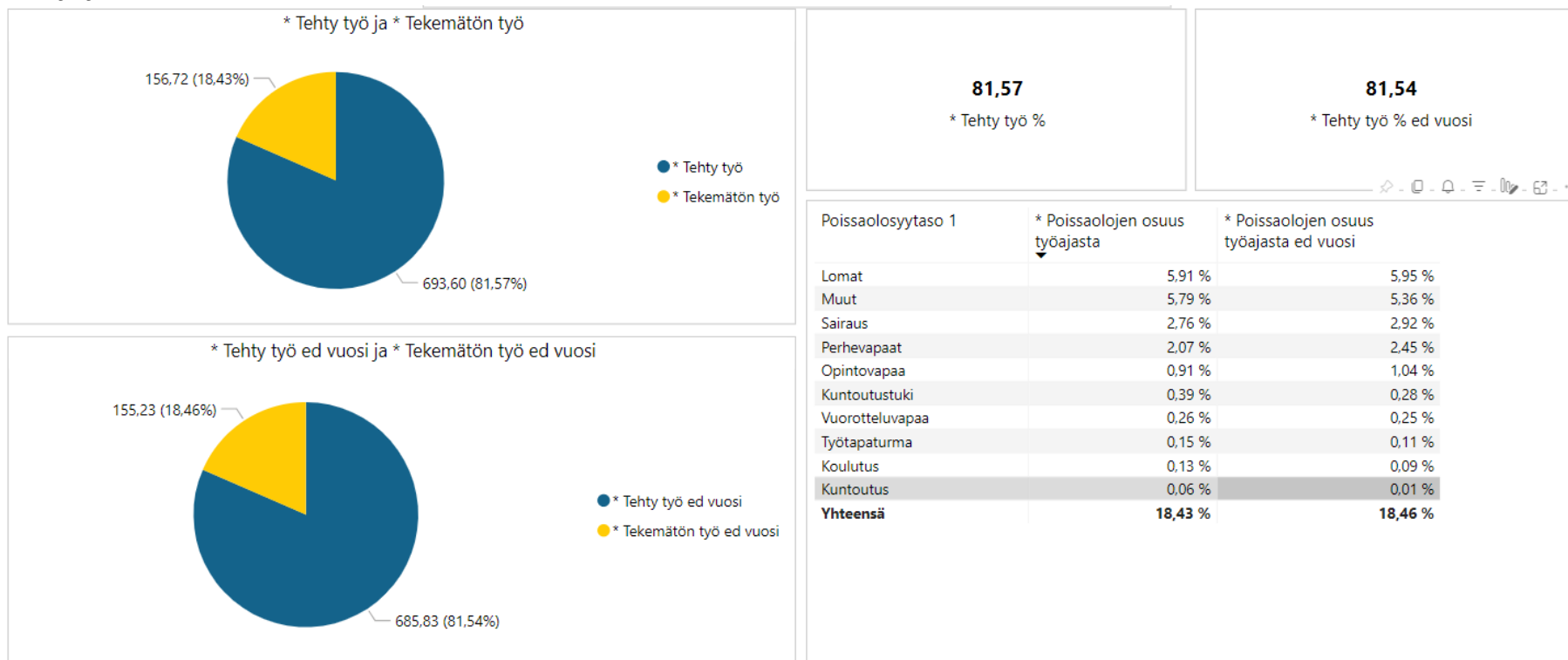
HTV1 = palveluksessaolopäivien lukumäärä kalenteripäivinä / 365 * (osa-aikaprosentti/100)

HTV2 = palkallisten palveluksessaolopäivien lukumäärä kalenteripäivinä / 365 * (osa-aikaprosentti/100)

HTV3 = palveluksessaolopäivien (vähennetty kaikki poissaolot) lkm kalenteripäivinä / 365 * (osa-aika-%/100)

Koulutuspäivien raportointitapaa on muutettu, eikä kaikkia koulutuspäiviä ole vähennetty HTV2 ja HTV3:sta.

Tehty työaika



Tehty työ = $HTV3/HTV1$ ($=(\text{palveluksessaolopäivät} - \text{poissaolopäivät}) / \text{palveluksessaolopäivät}$)

Opetushenkilöstön osalta koulutyön kesäkeskeytys tai muut opetustyön keskeytykset eivät ole poissaoloja.

Koulutuspäivien raportointitapaa on muutettu, eikä kaikkia koulutuspäiviä ole vähennetty HTV3:sta

Sairauspoissaolot palvelualueittain

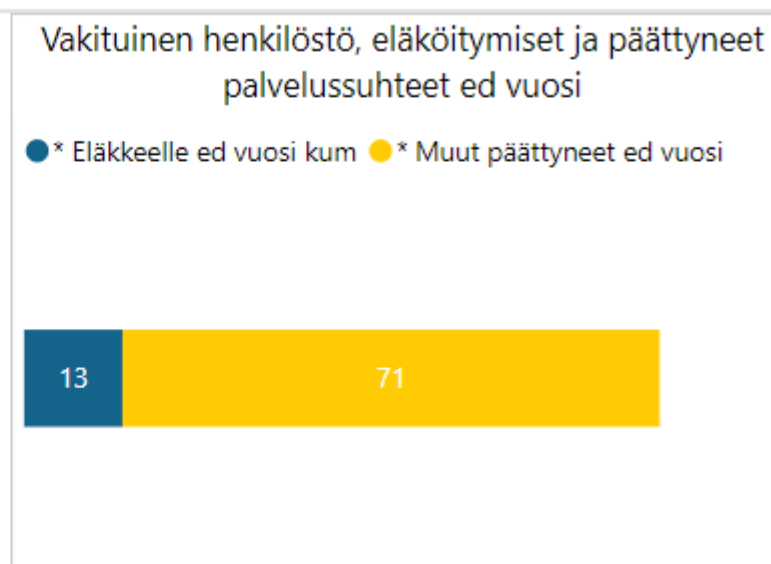
| Poissaolosyytaso 1 | Kalenteripv_kum | Kalenteripv_ed vuosi_kum | Kalenteripv_kum_vs_ ed vuosi_kum (pv) |
|---|-----------------|-----------------------------|--|
| ☐ Sairaus | 11934 | 12460 | -526 |
| ☐ 18640 Opetus ja kasvatus-ltk | 10137 | 10265 | -128 |
| ☐ 186400 Opetuksen ja kasvatuksen palvelualue | 10137 | 10265 | -128 |
| ☐ 18650 Hyvinvointi-ltk | 1176 | 1278 | -102 |
| ☐ 186500 Hyvinvoinnin palvelualue | 1176 | 1278 | -102 |
| ☐ 18610 Kaupunginhallitus | 280 | 563 | -283 |
| ☐ 18620 Kaupunkikehitys-ltk | 287 | 317 | -30 |
| ☐ 186200 Kaupunkikehitys | 287 | 317 | -30 |
| ☐ 18680 Veden johtokunta | 47 | 37 | 10 |
| ☐ 186800 Järvenpään vesi | 47 | 37 | 10 |

*Kaupunginhallitus sisältää konsernipalvelut ja tilaomistuksen

Työtapaturmapoissaolot palvelualueittain

| Poissaolosyytaso 1 | Kalenteripv_kum | Kalenteripv_ed vuosi_kum | Kalenteripv_kum_vs_ ed vuosi_kum (pv) |
|---|-----------------|-----------------------------|--|
| ☐ Työtapaturma | 637 | 487 | 150 |
| ☐ 18640 Opetus ja kasvatus-ltk | 628 | 481 | 147 |
| ☐ 186400 Opetuksen ja kasvatuksen palvelualue | 628 | 481 | 147 |
| ☐ 18620 Kaupunkikehitys-ltk | | 3 | -3 |
| ☐ 186200 Kaupunkikehitys | | 3 | -3 |
| ☐ 18650 Hyvinvointi-ltk | 9 | 3 | 6 |
| ☐ 186500 Hyvinvoinnin palvelualue | 9 | 3 | 6 |
| Yhteensä | 637 | 487 | 150 |

Vaihtuvuus ja eläköityminen



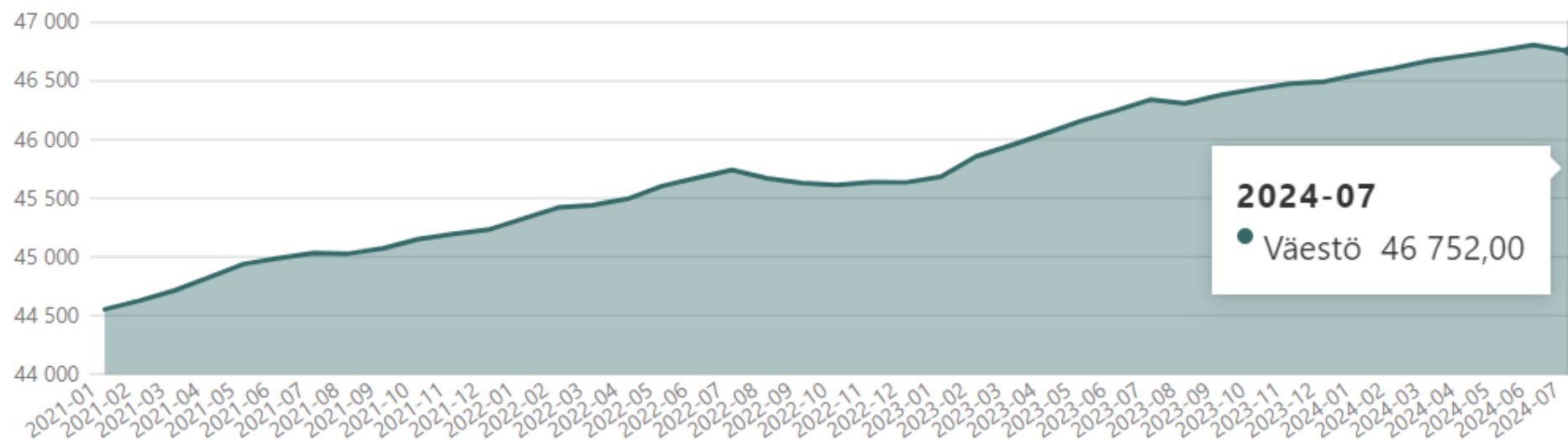
Henkilötyövuodet palvelualueittain

| Sitovuustaso | Kumulatiivinen HTV1 2024 | Kumulatiivinen HTV1 2023 | Muutos HTV1 | Muutos HTV1 % | Kumulatiivinen HTV2 2024 | Kumulatiivinen HTV2 2023 | Muutos HTV2 | Muutos HTV2 % | Kumulatiivinen HTV3 2024 | Kumulatiivinen HTV3 2023 | Muutos HTV3 | Muutos HTV3 % |
|--|--------------------------|--------------------------|-------------|---------------|--------------------------|--------------------------|-------------|---------------|--------------------------|--------------------------|-------------|---------------|
| 186100 Konsernipalvelut | 42,4 | 41,2 | 1,2 | 2,9 % | 42,2 | 40,9 | 1,2 | 3,0 % | 34,1 | 32,0 | 2,1 | 6,7 % |
| 186150 Tilaomistus | 1,7 | 1,6 | 0,1 | 7,9 % | 1,1 | 1,0 | 0,1 | 12,6 % | 1,0 | 0,9 | 0,1 | 12,6 % |
| 186200 Kaupunkikehitys | 39,1 | 39,5 | -0,3 | -0,9 % | 38,2 | 38,7 | -0,5 | -1,2 % | 31,2 | 32,2 | -1,0 | -3,1 % |
| 186250 Käyttöomaisuuden nettomyynti | 2,3 | 2,2 | 0,1 | 3,0 % | 2,0 | 2,2 | -0,2 | -8,1 % | 2,0 | 1,8 | 0,2 | 10,6 % |
| 186400 Opetuksen ja kasvatuksen palvelua | 635,9 | 633,0 | 2,9 | 0,5 % | 587,7 | 586,4 | 1,3 | 0,2 % | 519,2 | 517,8 | 1,4 | 0,3 % |
| 186500 Hyvinvoinnin palvelualue | 119,4 | 113,7 | 5,7 | 5,0 % | 112,1 | 106,3 | 5,8 | 5,5 % | 98,4 | 93,2 | 5,2 | 5,6 % |
| 186800 Järvenpään vesi | 9,5 | 9,9 | -0,4 | -4,1 % | 9,3 | 9,4 | -0,1 | -0,5 % | 7,6 | 7,9 | -0,3 | -3,7 % |
| Yhteensä | 850,3 | 841,0 | 9,3 | 1,1 % | 792,6 | 784,9 | 7,8 | 1,0 % | 693,6 | 685,8 | 7,8 | 1,1 % |

Koulutuspäivien raportointitapaa on muutettu, eikä kaikkia koulutuspäiviä ole vähennetty HTV2 ja HTV3:sta.

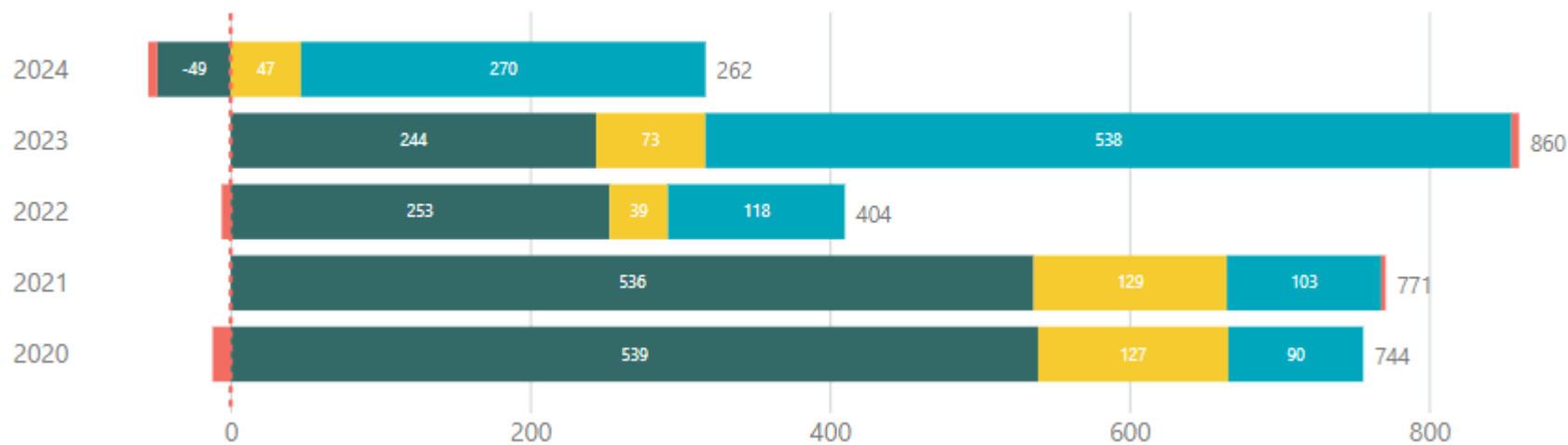
Väestö kuukausiraportti 7/2024

Väestö yhteensä

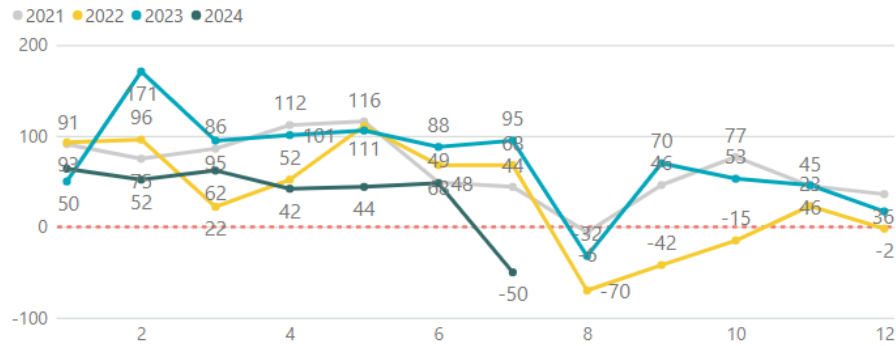


Väestönlisäys- ja vähenemä

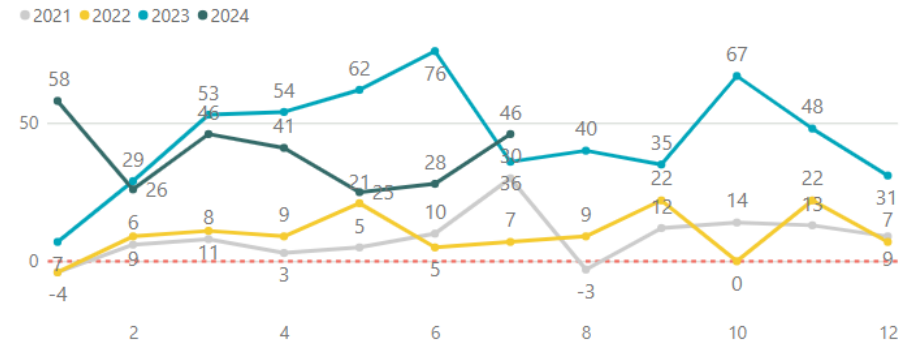
● Kuntien välinen nettomuutto, henkilöä ● Luonnollinen väestönlisäys, henkilöä ● Nettomaahanmuutto, henkilöä ● Väkiluvun korjaus, he...



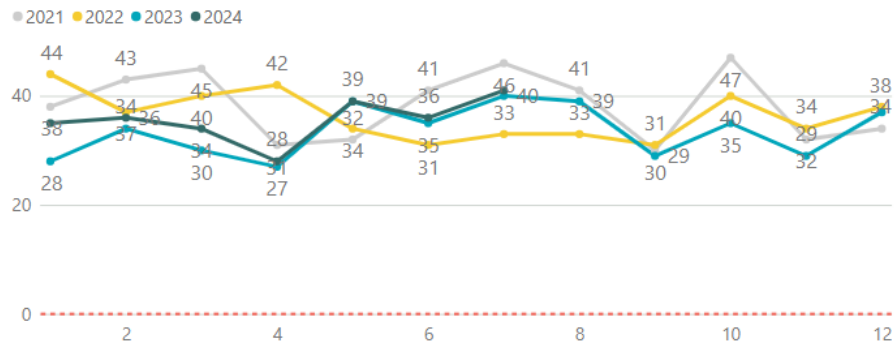
Väkiluvun kokonaismuutos, henkilöä



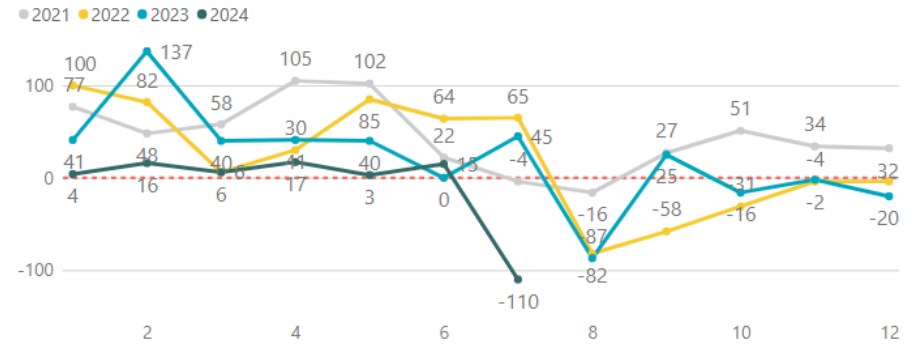
Nettomaahanmuutto, henkilöä



Elävänä syntyneet, henkilöä



Kuntien välinen nettomuutto, henkilöä



Työllisyys kuukausiraportti 7/2024

